

Подрядчик



**ООО «ПК СТРОЙПРОЕКТНАДЗОР»**

Заказчик



**ДОКУМЕНТАЦИЯ ПО ПЛАНИРОВКЕ ТЕРРИТОРИИ**

по объекту: «Обустройство Ново-Елховского нефтяного месторождения.  
НГДУ «Елховнефть» 2023»

**ПРОЕКТ МЕЖЕВАНИЯ ТЕРРИТОРИИ**

Раздел 8: Материалы по обоснованию проекта межевания территории.

Пояснительная записка

13644-ПМТ-МО-Р8

Изм.	№	Подп.	Дата



Список использованных сокращений

ГЗУ - групповые замерные установки;  
ЕЗ – единое землепользование.

					13644-ПМТ-МО-Р8			
Изм.	Лист	№ докум.	Подпись	Дата	«Обустройство Ново-Елховского нефтяного месторождения. НГДУ «Елховнефть» 2023». Материалы по обоснованию проекта межевания территории. Пояснительная записка. Раздел 8	Лит.	Лист	Листов
Разработал	Ямашев Р			02.24				
Проверил	Ямашев Д			02.24				
						ООО «ПК Стройпроектнадзор»		

## Содержание

1. Обоснование определения местоположения границ образуемого земельного участка с учетом соблюдения требований к образуемым земельным участкам, в том числе требований к предельным (минимальным и (или) максимальным) размерам земельных участков..... 5
2. Обоснование способа образования земельного участка ..... 5
3. Обоснование определения размеров образуемого земельного участка ..... 5
4. Обоснование определения границ публичного сервитута, подлежащего установлению в соответствии с законодательством Российской Федерации..... 5

					13722-ПМТ-МО-Р8	Лист
Изм.	Лист	№ докум.	Подпись	Дата		4

1. Обоснование определения местоположения границ образуемого земельного участка с учетом соблюдения требований к образуемым земельным участкам, в том числе требований к предельным (минимальным и (или) максимальным) размерам земельных участков

В составе проекта межевания территории объекта «Обустройство Ново-Елховского нефтяного месторождения. НГДУ «Елховнефть» 2023» отсутствуют образуемые земельные участки.

2. Обоснование способа образования земельного участка

В составе проекта межевания территории объекта «Обустройство Ново-Елховского нефтяного месторождения. НГДУ «Елховнефть» 2023» отсутствуют образуемые земельные участки.

3. Обоснование определения размеров образуемого земельного участка

В составе проекта межевания территории объекта «Обустройство Ново-Елховского нефтяного месторождения. НГДУ «Елховнефть» 2023» отсутствуют образуемые земельные участки.

4. Обоснование определения границ публичного сервитута, подлежащего установлению в соответствии с законодательством Российской Федерации.

4.1 Подготовка документации по планировке территории, в составе проекта межевания территории, осуществляется с целью выявления земельных участков, в границах которых расположены проектируемые трубопроводы:

- Трасса нефтегазосборного трубопровода от площадки развития К-9175 до точки врезки в существующий нефтепровод от скв.9100 проложена в землях Верхненалимского сельского поселения Заинского района.

- Трасса нефтегазосборного трубопровода от площадки развития К-9233 до точки врезки в существующий нефтепровод от скв. 7631 проложена в землях Александровского сельского поселения Заинского района.

- Трасса нефтегазосборного трубопровода от площадки развития К-6166 до точки врезки в существующий нефтепровод от скв. 6193 проложена в землях Савалеевского сельского поселения Заинского района.

- Трасса нефтегазосборного трубопровода от площадки развития К-6107 до точки врезки в существующий нефтепровод от ГЗУ-35С проложена в землях Савалеевского сельского поселения Заинского района.

- Трасса нефтегазосборного трубопровода от площадки развития К-5954 до точки врезки в существующий нефтепровод от скв. 5983 проложена в землях Старо-Мавринского сельского поселения Заинского района.

- Трасса нефтегазосборного трубопровода от площадки развития К-5983 до точки врезки в существующий нефтепровод от скв. 5989 проложена в землях Старо-Мавринского сельского поселения Заинского района.

- Трасса нефтегазосборного трубопровода от площадки развития К-5985 до точки врезки в существующий нефтепровод от скв. 5989 проложена в землях Старо-Мавринского сельского поселения Заинского района.

					13722-ПМТ-МО-Р8	Лист
						5
Изм.	Лист	№ докум.	Подпись	Дата		



- Трасса нефтегазосборного трубопровода от площадки развития К-11209 до точки врезки в существующий нефтепровод от скв. 8628 проложена в землях Аппаковского сельского поселения Альметьевского района.

- Трасса нефтегазосборного трубопровода от площадки развития К-6923 до точки врезки в существующий нефтепровод от ГЗУ-201АД проложена в землях Урмышлинского сельского поселения Лениногорского района и землях Кичучатовского сельского поселения Альметьевского района.

- Трасса нефтегазосборного трубопровода от площадки развития К-6995 до точки врезки в существующий нефтепровод от скв. 8261 проложена в землях Урмышлинского сельского поселения Лениногорского района.

- Трасса нефтегазосборного трубопровода от площадки развития К-8193 до точки врезки в существующий нефтепровод от скв. 6958А проложена в землях Урмышлинского сельского поселения Лениногорского района.

- Трасса нефтегазосборного трубопровода от площадки развития К-7026 до точки врезки в существующий нефтепровод от скв. 7044 проложена в землях Шешминского сельского поселения Черемшанского района.

- Трасса нефтегазосборного трубопровода от площадки развития К-7598 до точки врезки в существующий нефтепровод от ГЗУ-9С проложена в землях Мукмин-Каратайского сельского поселения Лениногорского района.

4.2 В порядке, предусмотренном главой V.7 Земельного кодекса Российской Федерации, публичный сервитут устанавливается в том числе для использования земельных участков и (или) земель в строительстве, реконструкции, эксплуатации, капитального ремонта объектов электросетевого хозяйства, тепловых сетей, водопроводных сетей, сетей водоотведения, линий и сооружений связи, линейных объектов системы газоснабжения, нефтепроводов и нефтепродуктопроводов, их неотъемлемых технологических частей, если указанные объекты являются объектами федерального, регионального или местного значения, либо необходимы для оказания услуг связи, организации электро-, газо-, тепло-, водоснабжения населения и водоотведения, подключения (технологического присоединения) к сетям инженерно-технического обеспечения, либо переносятся в связи с изъятием земельных участков, на которых они ранее располагались, для государственных или муниципальных нужд (подпункт 1 пункта 1 статьи 39.37 Земельного кодекса Российской Федерации).

В соответствии с пунктом 6 статьи 39.41 Земельного кодекса Российской Федерации границы публичного сервитута в целях, предусмотренных подпунктами 1, 3 и 4 статьи 39.37 Земельного кодекса Российской Федерации, определяются в соответствии с установленными документацией по планировке территории границами зон планируемого размещения объектов. Границы публичного сервитута проектируемых нефтепроводов на период строительства и эксплуатации будут устанавливаться на 10 лет.

Максимальная ширина полосы отвода по монтажу трубопроводов диаметром до 426 мм принята 28 м, а также в землях лесного фонда 20 м в соответствии со строительными нормами СН 452-73 "Нормы отвода земель для магистральных трубопроводов", утвержденными постановлением Госстроя СССР от 30.03.1973 № 45.

Общая площадь земельных участков, необходимых для строительства и размещения объекта, составляет – 343 544.02 м<sup>2</sup>. (34.4 га).

					13722-ПМТ-МО-Р8	Лист
Изм.	Лист	№ докум.	Подпись	Дата		7

Согласно пункту 3 части 4 статьи 36 Градостроительного кодекса Российской Федерации, действие градостроительного регламента не распространяется на земельные участки, предназначенные для размещения линейных объектов и (или) занятые линейными объектами. Следовательно, предельные (минимальные и (или) максимальные) размеры земельных участков, в том числе их площадь не устанавливаются.

#### 4.3 Сведения о лесных участках, на территории которых разрабатывается проект межевания

Участок проектирования затрагивает земли лесного фонда, а именно выделы 11, 12 квартала 45, выдел 1 квартала 50, Лякинского участкового лесничества ГКУ «Нижнекамское лесничество», выделы 29, 33, 35 квартала 78, выделы 17, 32 квартала 80, Старо-Еланского участкового лесничества ГКУ «Калейкинское лесничество», выделы 8,12 квартала 10 Шешминского второго участкового лесничества ГКУ «Черемшанское лесничество», выделы 34, 35, 36 квартала 62 Старо-Кувакского участкового лесничества ГКУ «Лениногорское лесничество».

#### 4.4. Территориальное расположение и основные характеристики лесного участка

##### 4.4.1 Местоположение, границы и площадь лесного участка

Категория земель – земли лесного фонда

Таблица 4.4.1

Наименование лесничества	Наименование участкового лесничества (хозяйства)	Номер лесных кварталов	Номера лесотаксационных выделов (их частей)	Площадь, га
Лякинское участковое лесничество, ГКУ «Нижнекамское лесничество» Заинский муниципальный район Республики Татарстан				
ГКУ «Нижнекамское лесничество»	Лякинское участковое лесничество	45	ч.выд.12	0.1235
ГКУ «Нижнекамское лесничество»	Лякинское участковое лесничество	50	ч.выд.1	0.2108
Старо-Еланское участковое лесничество, ГКУ «Калейкинское лесничество» Альметьевский муниципальный район Республики Татарстан				
ГКУ «Калейкинское лесничество»	Старо-Еланское участковое лесничество	78	ч.выд.29	0.3909
			ч.выд.33	0.2600
			ч.выд.35	0.0126
ГКУ «Калейкинское лесничество»	Старо-Еланское участковое лесничество	80	ч.выд.17	0.2179
			ч.выд.32	0.0648
Шешминское второе участковое лесничество, ГКУ «Черемшанское лесничество» Черемшанский муниципальный район Республики Татарстан				
ГКУ «Черемшанское лесничество»	Шешминское участковое лесничество	10	ч.выд.8	0,1330
			ч.выд.12	0.0261
Старо-Кувакское участковое лесничество, ГКУ «Лениногорское лесничество» Лениногорский муниципальный район Республики Татарстан				
ГКУ «Лениногорское лесничество»	Старокувакское участковое лесничество	62	34	0.3227
			35	0.1232
			36	0.1443
Итого				2.0298

Площадь лесного участка – 2.0298 га.



#### 4.4.2 Целевое назначение земель

В соответствии с приказом Федерального агентства лесного хозяйства от 17.10.2008 №320 «Об определении количества лесничества на территории Республики Татарстан и установления их границ» Лякинское участковое лесничество входит в состав «ГКУ Нижнекамское лесничество», Старо-Еланское участковое лесничество входит в состав ГКУ «Калейкинское лесничество», Шешминское участковое лесничество входит в состав ГКУ «Черемшанское лесничество», Старокувакское участковое лесничество входит в состав ГКУ «Лениногорское лесничество».

На момент разработки проекта межевания территории, на лесные участки распространяется действие лесохозяйственного регламента, утвержденного приказом Министерства лесного хозяйства Республики Татарстан от 28.02.2019 №134-осн (на территории ГКУ «Нижнекамское лесничество», от 28.02.2019 № 135-осн (на территории «ГКУ «Калейкинское лесничество», от 12.02.2019 № 92-осн (ГКУ «Черемшанское лесничество», от 12.02.2019 №86-осн (на территории ГКУ «Лениногорское лесничество»).

Согласно указанным документам лесного планирования квартал 45 выдел 12, квартал 50 выдел 1 Лякинского участкового лесничества, ГКУ «Нижнекамское лесничество» Заинского муниципального района Республики Татарстан, квартал 78 выделы 29, 33, 35, квартал 80 выдел 32 Старо-Еланского участкового лесничества, ГКУ «Калейкинское лесничество» Альметьевского муниципального района Республики Татарстан, квартал 10 выделы 8, 12, Шешминского участкового лесничества, ГКУ «Черемшанское лесничество» Черемшанского муниципального района Республики Татарстан, квартал 62 выделы 34, 35, 36 Старо-Кувакского участкового лесничества, ГКУ «Лениногорское лесничество» Лениногорского муниципального района Республики Татарстан, относятся к эксплуатационным лесам.

Таблица 4.4.2. Распределение площади лесного участка по видам целевого назначения лесов на защитные (по их категориям), эксплуатационные леса

Целевое назначение лесов		Площадь
Защитные леса, всего		-
1) леса, расположенные на особо охраняемых природных территориях;		-
2) леса, расположенные в водоохранных зонах;		-
3) леса, выполняющие функции защиты природных и иных объектов;		-
Из них:		-
а) леса, расположенные в первом и втором поясах зон санитарной охраны источников питьевого и хозяйственно-бытового водоснабжения;		-
б) защитные полосы лесов;		-
в) леса, расположенные в лесопарковых зонах;		-
г) городские леса;		-
д) леса, расположенные в первой и третьей зонах округов санитарно (горно-санитарной) охраны лечебно-оздоровительных местностей и курортов		-
4) ценные леса, итого		-
Из них:		-
а) государственные защитные лиственные полосы		-
б) противозрозионные леса;		-
в) леса, расположенные в пустынных зонах;		-
в) леса, расположенные в полупустынных зонах;		-
в) леса, расположенные в лесостепных зонах;		-
в) леса, расположенные в степях;		-
в) леса, расположенные в горах;		-
г) леса, имеющие научное или историческое значение;		-

д) орехово-промысловые зоны;	-
е) лесные плодовые насаждения;	-
ж) ленточные боры;	-
з) запретные полосы лесов, расположенные вдоль водных объектов;	-
и) нерестоохранные полосы лесов;	-
Эксплуатационные леса, всего	2.0298
Резервные леса, всего	-
Всего лесов:	2.0298

#### 4.4.3 Количественные и качественные характеристики лесного участка

Количественные и качественные характеристики лесного участка составляются на основании данных государственного лесного реестра (лесоустроительные планшеты, планы лесонасаждений с учетом текущих изменений). Текущим изменением в лесоустроительных материалах являются все происходящие изменения в лесном фонде в течение ревизионного периода с (момента последнего лесоустройства по настоящее время), связанные с хозяйственной деятельностью, воздействием природных факторов, изменением лесного законодательства, проведением натурных обследований и др. заверенные лесничеством копии материалов лесоустройства с учетом текущих изменений являются обязательным приложением к проектной документации.

#### 4.4.4 Распределение земель

Таблица 4.4.3 Распределение площади лесного участка по категориям земель лесного фонда

Показатели	Площадь, га
Лякинское участковое лесничество, ГКУ «Нижнекамское лесничество» Заинский муниципальный район Республики Татарстан	
1 Общая площадь земель лесного фонда	0,3343
2. Лесные земли, всего	0,2108
2.1 Покрытые лесной растительностью, всего	0,2108
2.2 В том числе лесные культуры	-
2.3 Не покрытые лесной растительностью, всего	-
в том числе: не сомкнувшиеся лесные культуры лесные питомники, плантации редины естественные фонд лесовосстановления, всего	-
в том числе: гари	-
погибшие древостои	-
вырубки	-
прогалины, пустыри	-
3. Не лесные земли, всего	0,1235
в том числе:	-
пашни	-
сенокосы	-
пастбища, луга	-
воды	-
дороги, просеки	-
Трассы коммуникации, усадьбы и пр.	-
болота	-

Показатели	Площадь, га
пески	-
прочие земли	0,1235
Старо-Еланское участковое лесничество, ГКУ «Калейкинское лесничество» Альметьевский муниципальный район Республики Татарстан	
1 Общая площадь земель лесного фонда	0,9462
2. Лесные земли, всего	0,6214
2.1 Покрытые лесной растительностью, всего	0,6214
2.2 В том числе лесные культуры	-
2.3 Не покрытые лесной растительностью, всего	-
в том числе: не сомкнувшиеся лесные культуры лесные питомники, плантации редины естественные фонд лесовосстановления, всего	-
в том числе: гари	-
погибшие древостои	-
вырубки	-
прогалины, пустыри	-
3. Не лесные земли, всего	0,3248
в том числе:	-
пашни	-
сенокосы	-
пастбища, луга	-
воды	-
дороги, просеки	-
Трассы коммуникации, усадьбы и пр.	-
болота	-
пески	-
прочие земли	0,3248
Шешминское второе участковое лесничество, ГКУ «Черемшанское лесничество» Черемшанский муниципальный район Республики Татарстан	
1 Общая площадь земель лесного фонда	0,1591
2. Лесные земли, всего	0,1330
2.1 Покрытые лесной растительностью, всего	0,1330
2.2 В том числе лесные культуры	0,1330
2.3 Не покрытые лесной растительностью, всего	-
в том числе: не сомкнувшиеся лесные культуры лесные питомники, плантации редины естественные фонд лесовосстановления, всего	-
в том числе: гари	-
погибшие древостои	-
вырубки	-
прогалины, пустыри	-
3. Не лесные земли, всего	0,0261
в том числе:	-
пашни	-
сенокосы	-
пастбища, луга	-
воды	-
дороги, просеки	-
Трассы коммуникации, усадьбы и пр.	-
болота	-

Показатели	Площадь, га
пески	-
прочие земли	0,0261
Старо-Кувакское участковое лесничество, ГКУ «Лениногорское лесничество» Лениногорский муниципальный район Республики Татарстан	
1 Общая площадь земель лесного фонда	0,5902
2. Лесные земли, всего	0,5902
2.1 Покрытые лесной растительностью, всего	0,5902
2.2 В том числе лесные культуры	0,1232
2.3 Не покрытые лесной растительностью, всего	-
в том числе: не сомкнувшиеся лесные культуры лесные питомники, плантации редины естественные фонд лесовосстановления, всего	-
в том числе: гари	-
погибшие древостои	-
вырубки	-
прогалины, пустоши	-
3. Не лесные земли, всего	-
в том числе:	-
пашни	-
сенокосы	-
пастбища, луга	-
воды	-
дороги, просеки	-
Трассы коммуникации, усадьбы и пр.	-
болота	-
пески	-
прочие земли	-

Таблица 4.4.4 Распределение земель

Общая площадь	в том числе									
	лесные земли					нелесные земли				
	Занятые лесными насаждениями - всего	В том числе по- крытые лесными культу- рами	Лесные питом- ники, плантации	Незанятые лесными насаждениями	Итого	Дор оги	Просеки	Болота	Другие	Итого
1	2	3	4	5	6	7	8	9	10	11
Лякинское участковое лесничество, ГКУ «Нижнекамское лесничество» Заинский муниципальный район Республики Татарстан										
0,3343	0,2108	-	-	-	0,2108	-	-	-	0,1235	0,1235
Старо-Еланское участковое лесничество, ГКУ «Калейкинское лесничество» Альметьевский муниципальный район Республики Татарстан										
0,9462	0,6214	-	-	-	0,6214	-	-	-	0,3248	0,3248
Шешминское второе участковое лесничество, ГКУ «Черемшанское лесничество» Черемшанский муниципальный район Республики Татарстан										
0,1591	0,1330	0,1330	-	-	0,1330	-	-	-	0,0261	0,0261
Старо-Кувакское участковое лесничество, ГКУ «Лениногорское лесничество» Лениногорский муниципальный район Республики Татарстан										
0,5902	0,5902	0,1232	-	-	0,5902	-	-	-	-	-

#### 4.4.5 Характеристика насаждений лесного участка

Таблица 4.4.5 Характеристика насаждений лесного участка

Участковое лесничество/урочище (при наличии)	Номер квартала	Номер выдела	Состав насаждения или характеристика лесного участка приотсутствии насаждения	Площади (га)/запас древесины при наличии (тыс.куб.м)	В том числе по группам возраста древостоя (га/тыс. куб. м)			
					Молодняки	Средне-возрастные	Приспевающие	Спелые и перестойные
1	2	3	4	5	6	7	8	9
ГКУ «Нижнекамское лесничество» Лякинское участковое лесничество	45	12	Нефтепровод протяженность 0,7 км, ширина 67,0	0,1235/-	-	-	-	-
	50	1	7ЛП1Б1ОС1КЛ	0,2108/0,061	-	-	-	0,2108/0,061
	Итого			0,3343/0,061				0,2108/0,061
ГКУ «Калейкинское лесничество» Старо-Еланское участковое лесничество	78	29	4ЛП2ЛП2Б1ДН1КЛ+ОС	0,3909/0,102	-	-	-	0,3909/0,102
		33	Нефтепровод Протяженность 0,4 км, ширина 22,0	0,2600/-	-	-	-	-
		35	4ЛП2ЛП2Б1ДН1КЛ+ОС	0,0126/0,003	-	-	-	0,0126/0,003
	80	17	6ЛП1ОС2ДН1КЛ+Б	0,2179/0,061	-	-	-	0,2179/0,061
		32	Нефтепровод Протяженность 1,2 км, ширина 30,0	0,0648/-	-	-	-	-
		Итого			0,9462/0,166			0,6214/0,166
ГКУ «Черемшанское лесничество» Шешминское участковое лесничество	10	8	3БЗКлЗЛп1Ос	0,1330/0,021	-	0,1330/0,021	-	-
		12	Нефтепровод	0,0261/-	-	-	-	-
	Итого			0,1591/0,021		0,1330/0,021		
ГКУ «Лениногорское лесничество» Старокувакское участковое лесничество	62	34	8ЛП2Б	0,3227/0,106	-	-	-	0,3227/0,106
		35	10С	0,1232/0,029	-	0,1232/0,029	-	-
		36	10КЛ	0,1443/0,004	0,1443/0,004	-	-	-
	Итого			0,5902/0,139	0,1443/0,004	0,1232/0,029		0,3227/0,106

Таблица 4.4.6 Средние таксационные показатели насаждений лесного участка

Целевое назначение лесов	Лесной квартал/лесо-таксационный выдел	Хозяйство/преобладающая порода	Состав насаждений	Возраст	Бонитет	Полнота	Средний запас древесины куб. (м³ /га)			
							Мол одняки	Средне-возрастные	Приспевающие	Спелые и перестойные
1	2	3	4	5	6	7	8	9	10	11
ГКУ «Нижнекамское лесничество» Лякинское участковое лесничество										
Эксплуатационные леса	50/1	Липа	7ЛП1Б1ОС1КЛ 1ДН	75	2	0,7	-	-	-	290

Целевое назначение лесов	Лесной квартал/лесо-таксационный выдел	Хозяйство/преобладающая порода	Состав насаждений	Возраст	Бонитет	Полнота	Средний запас древесины куб. (м³/га)			
							Мол одняки	Средневозрастные	Приспевающие	Спелые и перестойные
1	2	3	4	5	6	7	8	9	10	11
ГКУ «Калейкинское лесничество» Старо-Еланское участковое лесничество										
Эксплуатационные леса	78/29	Липа	4ЛП2ЛП2Б1ДН1КЛ+ОС	75	2	0,6	-	-	-	260
	78/35	Липа	4ЛП2ЛП2Б1ДН1КЛ+ОС	75	2	0,6	-	-	-	260
	80/17	Липа	6ЛП1ОС2ДН1КЛ+Б	80	2	0,6	-	-	-	280
ГКУ «Черемшанское лесничество» Шешминское участковое лесничество										
Эксплуатационные леса	10/8	Береза	3Б3Кл3Лп1Ос	35	1	0,5	-	156	-	-
ГКУ «Лениногорское лесничество» Старокувакское участковое лесничество										
Эксплуатационные леса	62/34	Липа	8ЛП2Б	80	2	0,7	-	-	-	330
	62/35	Сосна	10С	50	1	0,7	-	240	-	-
	62/36	Клен	10КЛ	15	3	0,6	30	-	-	-

#### 4.4.6 Виды и объемы использования лесов на лесном участке

Таблица 4.4.7 Виды и объемы использования лесов на лесном участке

Целевое назначение лесов	Хозяйство (хвойное, твердолиственное, мягколиственные)	Площадь, (га)	Единица измерения	Объемы использования лесов (изъятия лесных ресурсов тыс. куб. м)
1	2	3	4	5
ГКУ «Нижнекамское лесничество» Лякинское участковое лесничество				
Эксплуатационные	Мягколиственные	0,2108		0,061
Итого				0,061
ГКУ «Калейкинское лесничество» Старо-Еланское участковое лесничество				
Эксплуатационные	Мягколиственные	0,6214		0,166
Итого				0,166
ГКУ «Черемшанское лесничество» Шешминское участковое лесничество				
Эксплуатационные	Мягколиственные	0,1330		0,021
Итого				0,021
ГКУ «Лениногорское лесничество» Старокувакское участковое лесничество				
Эксплуатационные	Мягколиственные	0,3227		0,106
	Твердолиственные	0,1443		0,004
	Хвойные	0,1232		0,029
Итого				0,139

Вид использования лесов: Заготовка древесины (статьи 25, 29 Лесного кодекса РФ); Заготовка и сбор недревесных лесных ресурсов (статьи 25, 32 Лесного кодекса РФ); Заготовка пищевых лесных ресурсов и сбор лекарственных растений (статьи 25, 35 Лесного кодекса РФ)

кодекса РФ); Осуществление видов деятельности в сфере охотничьего хозяйства (статьи 25, 36 Лесного кодекса РФ); Ведение сельского хозяйства, осуществление рыболовства, за исключением любительского рыболовства; (статьи 25, 38 и 38.1 Лесного кодекса РФ); Осуществление научно-исследовательской, образовательной деятельности (статьи 25, 40 Лесного кодекса РФ); Осуществление рекреационной деятельности (статьи 25, 41 Лесного кодекса РФ); Создание лесных плантаций и их эксплуатация (статьи 25, 42 Лесного кодекса РФ); Выращивание лесных плодовых, ягодных, декоративных растений, лекарственных растений (статьи 25, 39 Лесного кодекса РФ); Создание лесных питомников и их эксплуатация (статьи 25, 39.1 Лесного кодекса РФ); Осуществление геологического изучения недр, разведка и добыча полезных ископаемых (статьи 25, 43 Лесного кодекса РФ); Строительство и эксплуатация водохранилищ и иных искусственных водных объектов, создание и расширение морских и речных портов, строительство, реконструкция и эксплуатация гидротехнических сооружений (статьи 25, 44 Лесного кодекса РФ); Строительство, реконструкция, эксплуатация линейных объектов (статьи 25, 45 Лесного кодекса РФ); Создание и эксплуатация объектов лесоперерабатывающей инфраструктуры (статьи 25, 46 Лесного кодекса РФ); Осуществление религиозной деятельности (статьи 25, 47 Лесного кодекса РФ); Иные виды, определенные в соответствии с частью 2 статьи 6 Лесного кодекса РФ.

#### 4.4.7 Виды разрешенного использования лесов на лесном участке

Лесохозяйственным регламентом утвержденным Приказом Министерства лесного хозяйства от 28.02.2019 №134-осн в границах Лякинского участкового лесничества (квартал 45, выдел 12, квартал 50, выдел 1) ГКУ «Нижнекамское лесничество», лесохозяйственным регламентом, утвержденным приказом Министерства лесного хозяйства Республики Татарстан от 28.02.2019 №135-сон, в границах Старо-Еласнского участкового лесничества (квартал 78, выделы 29, 33, 35, квартал 80, выделы 17, 32) ГКУ «Калейкинское лесничество», лесохозяйственным регламентом, утвержденным приказом Министерства лесного хозяйства Республики Татарстан от 12.02.2019 №92-осн в границах Шешминского участкового лесничества (квартал 10, выделы 8, 12) ГКУ «Черемшанское лесничество», лесохозяйственным регламентом, утвержденным приказом Министерства лесного хозяйства Республики Татарстан от 12.02.2019 №86-осн в границах Старокувакского участкового лесничества (квартал 62, выделы 34, 35, 36) ГКУ «Лениногорское лесничество» и соответственно на лесном участке установлены следующие виды разрешенного использования лесов:

Заготовка древесины (статьи 25, 29 Лесного кодекса РФ);

Заготовка и сбор недревесных лесных ресурсов (статьи 25, 32 Лесного кодекса РФ);

Заготовка пищевых лесных ресурсов и сбор лекарственных растений (статьи 25, 35 Лесного кодекса РФ);

Осуществление видов деятельности в сфере охотничьего хозяйства (статьи 25, 36 Лесного кодекса РФ);

Ведение сельского хозяйства, осуществление рыболовства, за исключением любительского рыболовства (статьи 25, 38 и 38.1 Лесного кодекса РФ);

Осуществление научно-исследовательской, образовательной деятельности (статьи 25, 40 Лесного кодекса РФ);

Осуществление рекреационной деятельности (статьи 25, 41 Лесного кодекса РФ);

					13644-ПМТ-МО-Р8	Лист 15
Изм.	Лист	№ докум.	Подпись	Дата		

Создание лесных плантаций и их эксплуатация (статьи 25, 42 Лесного кодекса РФ);  
 Выращивание лесных плодовых, ягодных, декоративных растений, лекарственных растений (статьи 25, 39 Лесного кодекса РФ);  
 Создание лесных питомников и их эксплуатация (статьи 25, 39.1 Лесного кодекса РФ);  
 Осуществление геологического изучения недр, разведка и добыча полезных ископаемых (статьи 25, 43 Лесного кодекса РФ);  
 Строительство и эксплуатация водохранилищ и иных искусственных водных объектов, создание и расширение морских и речных портов, строительство, реконструкция и эксплуатация гидротехнических сооружений (статьи 25, 44 Лесного кодекса РФ);  
 Строительство, реконструкция, эксплуатация линейных объектов (статьи 25, 45 Лесного кодекса РФ);  
 Создание и эксплуатация объектов лесоперерабатывающей инфраструктуры (статьи 25, 46 Лесного кодекса РФ);  
 Осуществление религиозной деятельности (статьи 25, 47 Лесного кодекса РФ);  
 Иные виды, определенные в соответствии с частью 2 статьи 6 Лесного кодекса РФ.

#### 4.4.8 Сведения об обременениях лесного участка

По данным государственного лесного реестра имеются следующие обременения:

- квартал 78 части выделов 29, 33, квартал 80 части выделов 17 Старо-Еланского участкового лесничества ГКУ «Калейкинское лесничество» имеет обременение – договор аренды ПАО «Татнефть» от 27.05.2022 № 17/2022/1807;
- квартал 78 части выделов 29, 33, 35 Старо-Еланского участкового лесничества ГКУ «Калейкинское лесничество» имеет обременение – договор аренды ПАО «Татнефть» от 14.08.2014 № 679/0080/837;
- квартал 80 части выделов 32 Старо-Еланского участкового лесничества ГКУ «Калейкинское лесничество» имеет обременение – договор аренды ПАО «Татнефть» от 06.10.2008 № 01-18/0080/19/186;
- квартал 78 части выделов 29, 33, 35, квартал 80 части выделов 17, 32 Старо-Еланского участкового лесничества ГКУ «Калейкинское лесничество» имеет обременение – договор аренды Некоммерческая организация – Фонд «Родная природа» от 14.10.2008 № 01-15 сроком на 49 лет;
- квартал 10 часть выдела 8 Шешминского второго участкового лесничества ГКУ «Черемшанское лесничество» имеет обременение – договор аренды ПАО «Татнефть» от 05.06.2023 № 31/2023/1907;
- квартал 10 часть выдела 8 Шешминского второго участкового лесничества ГКУ «Черемшанское лесничество» имеет обременение – договор аренды ПАО «Татнефть» от 27.05.2022 № 31/2022/1804;

					13644-ПМТ-МО-Р8	Лист
						16
Изм.	Лист	№ докум.	Подпись	Дата		



- квартал 10 часть выдела 12 Шешминского второго участкового лесничества ГКУ «Черемшанское лесничество» имеет обременение – договор аренды ПАО «Татнефть» от 06.10.2008 № 0080/19/1341, дополнительное соглашение от 02.11.2012 №2;

- квартал 10 часть выдела 8 Шешминского второго участкового лесничества ГКУ «Черемшанское лесничество» имеет обременение – договор аренды ПАО «Татнефть» от 28.11.2017 № 1169/0080/19/108;

- квартал 62 части выделов 34, 35, 36 Старо-Кувакского участкового лесничества ГКУ «Лениногорское лесничество» имеет обременение – договор аренды ПАО «Татнефть» от 22.07.2021 № 21/2021/1647, сроком на 49 лет;

- квартал 62 части выделов 34, 35, 36 Старо-Кувакского участкового лесничества ГКУ «Лениногорское лесничество» имеет обременение – договор аренды ПАО «Татнефть» от 15.10.2021 № 21/2021/1682, сроком на 49 лет.

- квартал 45 часть выдела 12 Лякинского участкового лесничества ГКУ «Нижнекамское лесничество» не имеет обременения;

- квартал 50 часть выдела 1 Старо-Еласнского участкового лесничества ГКУ «Калейкинское лесничество» не имеет обременения.

4.4.9 Сведения о наличии на лесном участке особо защитных участков лесов, особо охраняемых природных территорий, зон с особыми условиями использования

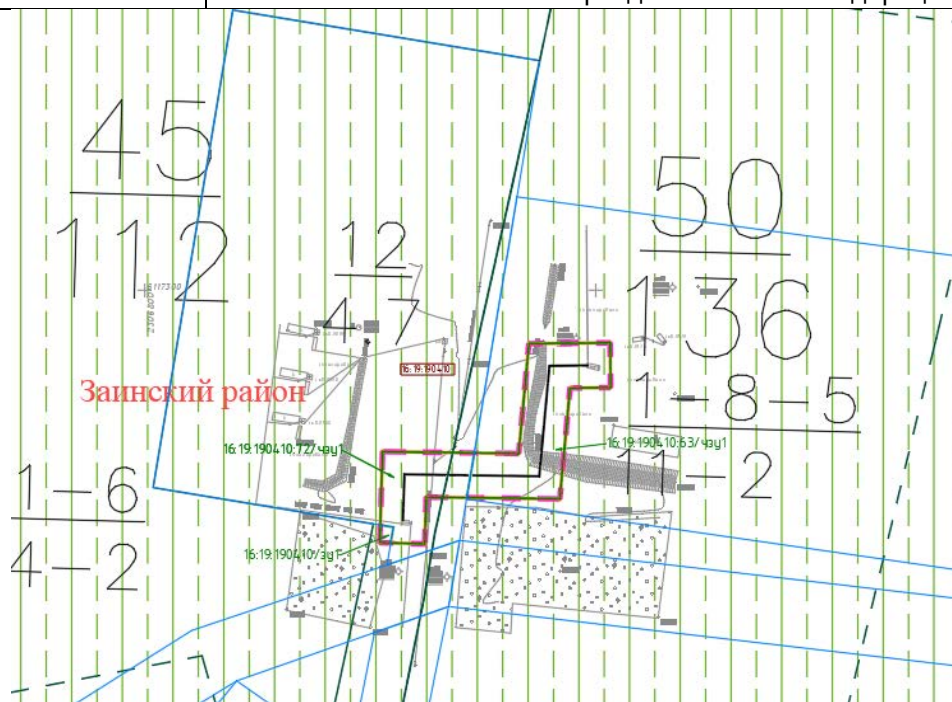
Согласно данным государственного лесного реестра на лесном участке существуют особо защитные участки лесов (ОЗУ).

Таблица 4.4.8

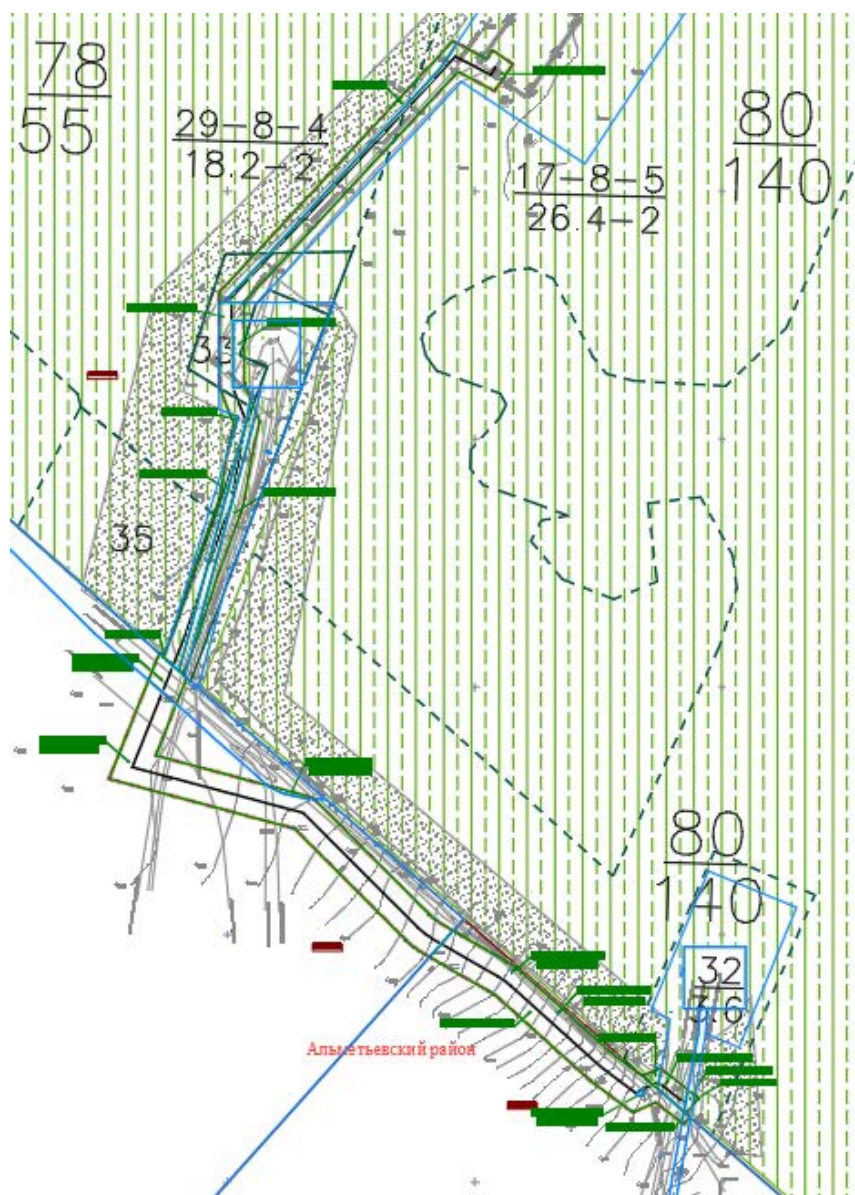
№ п/п	Наименование участкового лесничества/угодья (при наличии)	Номер квартала	Номер выдела	Виды ОЗУ	Площадь, га
1	ГКУ «Нижнекамское лесничество» Лякинское участковое лесничество	50	1	Берегозащитные участки лесов	0,2108
2	ГКУ «Калейкинское лесничество» Старо-Еланское участковое лесничество	78	35	Опушки лесов, граничащие с безлесными пространствами	0,0126

#### 4.4.10 Схема расположения линейного участка

Субъект Российской Федерации	Республика Татарстан
Муниципальное образование	Заинское
Категория земель	Земли лесного фонда
Лесничество (лесопарк)	Нижнекамское
Участковое лесничество	Лякинское
Вид использования лесов	Заготовка древесины (статьи 25, 29 Лесного кодекса РФ); Заготовка и сбор недревесных лесных ресурсов (статьи 25, 32 Лесного кодекса РФ); Заготовка пищевых лесных ресурсов и сбор лекарственных растений (статьи 25, 35 Лесного кодекса РФ); Осуществление видов деятельности в сфере охотничьего хозяйства (статьи 25, 36 Лесного кодекса РФ); Ведение сельского хозяйства, осуществление рыболовства, за исключением любительского рыболовства; (статьи 25, 38 и 38.1 Лесного кодекса РФ); Осуществление научно-исследовательской, образовательной деятельности (статьи 25, 40 Лесного кодекса РФ); Осуществление рекреационной деятельности (статьи 25, 41 Лесного кодекса РФ); Со-здание лесных плантаций и их эксплуатация (статьи 25, 42 Лесного кодекса РФ); Выращивание лесных плодовых, ягодных, декоративных растений, лекарственных растений (статьи 25, 39 Лесного кодекса РФ); Создание лесных питомников и их эксплуатация (статьи 25, 39.1 Лесного кодекса РФ); Осуществление геологического изучения недр, разведка и добыча полезных ископаемых (статьи 25, 43 Лесного кодекса РФ); Строительство и эксплуатация водохранилищ и иных искусственных водных объектов, создание и расширение морских и речных портов, строительство, реконструкция и эксплуатация гидротехнических сооружений (статьи 25, 44 Лесного кодекса РФ); Строительство, реконструкция, эксплуатация линейных объектов (статьи 25, 45 Лесного кодекса РФ); Создание и эксплуатация объектов лесоперерабатывающей инфраструктуры (статьи 25, 46 Лесного кодекса РФ); Осуществление религиозной деятельности (статьи 25, 47 Лесного кодекса РФ); Иные виды, определенные в соответствии с частью 2 статьи 6 Лесного кодекса РФ.
Цель предоставления лесного участка	строительства, реконструкции, эксплуатации линий электропередачи, линий связи, дорог, трубопроводов и других линейных объектов;
Особые отметки	земли лесного фонда Российской Федерации



Субъект Российской Федерации	Республика Татарстан
Муниципальное образование	Альметьевское
Категория земель	Земли лесного фонда
Лесничество (лесопарк)	Калейкинское
Участковое лесничество	Старо-Еланское
Вид использования лесов	Заготовка древесины (статьи 25, 29 Лесного кодекса РФ); Заготовка и сбор недревесных лесных ресурсов (статьи 25, 32 Лесного кодекса РФ); Заготовка пищевых лесных ресурсов и сбор лекарственных растений (статьи 25, 35 Лесного кодекса РФ); Осуществление видов деятельности в сфере охотничьего хозяйства (статьи 25, 36 Лесного кодекса РФ); Ведение сельского хозяйства, осуществление рыболовства, за исключением любительского рыболовства; (статьи 25, 38 и 38.1 Лесного кодекса РФ); Осуществление научно-исследовательской, образовательной деятельности (статьи 25, 40 Лесного кодекса РФ); Осуществление рекреационной деятельности (статьи 25, 41 Лесного кодекса РФ); Со-здание лесных плантаций и их эксплуатация (статьи 25, 42 Лесного кодекса РФ); Выращивание лесных плодовых, ягодных, декоративных растений, лекарственных растений (статьи 25, 39 Лесного кодекса РФ); Создание лесных питомников и их эксплуатация (статьи 25, 39.1 Лесного кодекса РФ); Осуществление геологического изучения недр, разведка и добыча полезных ископаемых (статьи 25, 43 Лесного кодекса РФ); Строительство и эксплуатация водохранилищ и иных искусственных водных объектов, создание и расширение морских и речных портов, строительство, реконструкция и эксплуатация гидротехнических сооружений (статьи 25, 44 Лесного кодекса РФ); Строительство, реконструкция, эксплуатация линейных объектов (статьи 25, 45 Лесного кодекса РФ); Создание и эксплуатация объектов лесоперерабатывающей инфраструктуры (статьи 25, 46 Лесного кодекса РФ); Осуществление религиозной деятельности (статьи 25, 47 Лесного кодекса РФ); Иные виды, определенные в соответствии с частью 2 статьи 6 Лесного кодекса РФ.
Цель предоставления лесного участка	строительства, реконструкции, эксплуатации линий электропередачи, линий связи, дорог, трубопроводов и других линейных объектов;
Особые отметки	земли лесного фонда Российской Федерации



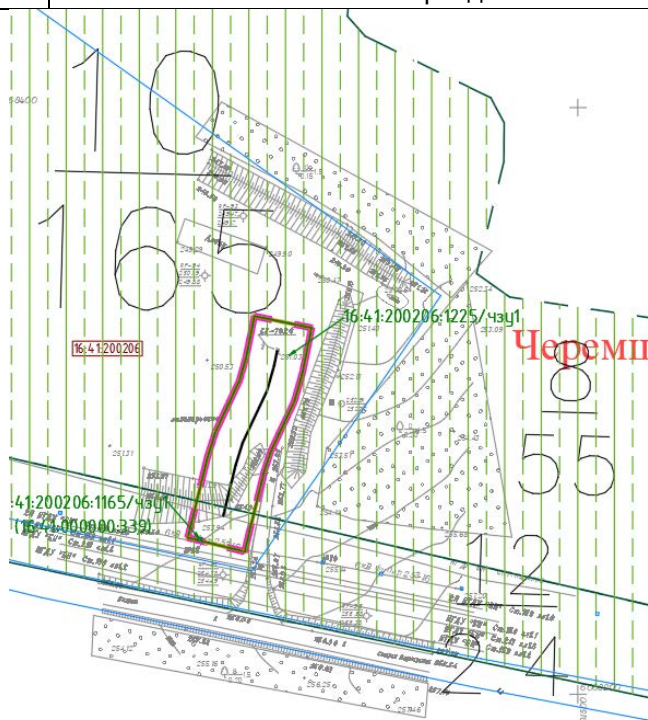
Изм.	Лист	№ докум.	Подпись	Дата

13644-ПМТ-МО-Р8

Лист

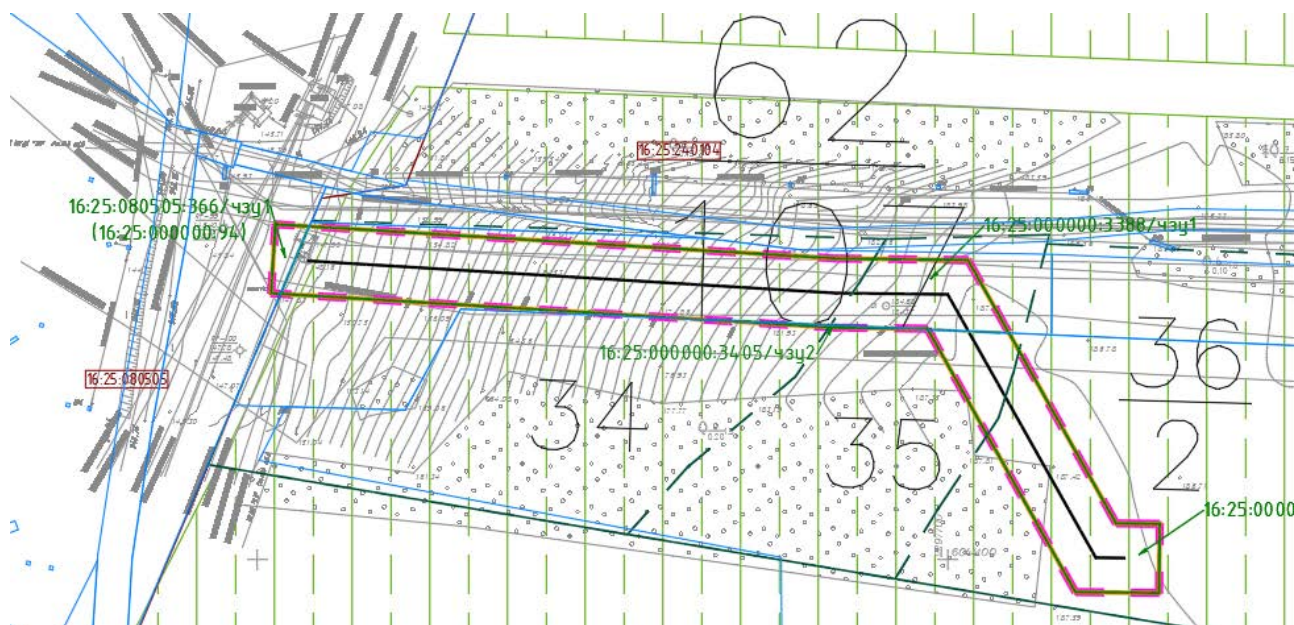
20

Субъект Российской Федерации	Республика Татарстан
Муниципальное образование	Черемшанское
Категория земель	Земли лесного фонда
Лесничество (лесопарк)	Черемшанское
Участковое лесничество	Шешминское
Вид использования лесов	Заготовка древесины (статьи 25, 29 Лесного кодекса РФ); Заготовка и сбор недревесных лесных ресурсов (статьи 25, 32 Лесного кодекса РФ); Заготовка пищевых лесных ресурсов и сбор лекарственных растений (статьи 25, 35 Лесного кодекса РФ); Осуществление видов деятельности в сфере охотничьего хозяйства (статьи 25, 36 Лесного кодекса РФ); Ведение сельского хозяйства, осуществление рыболовства, за исключением любительского рыболовства; (статьи 25, 38 и 38.1 Лесного кодекса РФ); Осуществление научно-исследовательской, образовательной деятельности (статьи 25, 40 Лесного кодекса РФ); Осуществление рекреационной деятельности (статьи 25, 41 Лесного кодекса РФ); Со-здание лесных плантаций и их эксплуатация (статьи 25, 42 Лесного кодекса РФ); Выращивание лесных плодовых, ягодных, декоративных растений, лекарственных растений (статьи 25, 39 Лесного кодекса РФ); Создание лесных питомников и их эксплуатация (статьи 25, 39.1 Лесного кодекса РФ); Осуществление геологического изучения недр, разведка и добыча полезных ископаемых (статьи 25, 43 Лесного кодекса РФ); Строительство и эксплуатация водохранилищ и иных искусственных водных объектов, создание и расширение морских и речных портов, строительство, реконструкция и эксплуатация гидротехнических сооружений (статьи 25, 44 Лесного кодекса РФ); Строительство, реконструкция, эксплуатация линейных объектов (статьи 25, 45 Лесного кодекса РФ); Создание и эксплуатация объектов лесоперерабатывающей инфраструктуры (статьи 25, 46 Лесного кодекса РФ); Осуществление религиозной деятельности (статьи 25, 47 Лесного кодекса РФ); Иные виды, определенные в соответствии с частью 2 статьи 6 Лесного кодекса РФ.
Цель предоставления лесного участка	строительства, реконструкции, эксплуатации линий электропередачи, линий связи, дорог, трубопроводов и других линейных объектов;
Особые отметки	земли лесного фонда Российской Федерации





Субъект Российской Федерации	Республика Татарстан
Муниципальное образование	Лениногорское
Категория земель	Земли лесного фонда
Лесничество (лесопарк)	Лениногорское
Участковое лесничество	Старо-Кувакское
Вид использования лесов	Заготовка древесины (статьи 25, 29 Лесного кодекса РФ); Заготовка и сбор недревесных лесных ресурсов (статьи 25, 32 Лесного кодекса РФ); Заготовка пищевых лесных ресурсов и сбор лекарственных растений (статьи 25, 35 Лесного кодекса РФ); Осуществление видов деятельности в сфере охотничьего хозяйства (статьи 25, 36 Лесного кодекса РФ); Ведение сельского хозяйства, осуществление рыболовства, за исключением любительского рыболовства; (статьи 25, 38 и 38.1 Лесного кодекса РФ); Осуществление научно-исследовательской, образовательной деятельности (статьи 25, 40 Лесного кодекса РФ); Осуществление рекреационной деятельности (статьи 25, 41 Лесного кодекса РФ); Со-здание лесных плантаций и их эксплуатация (статьи 25, 42 Лесного кодекса РФ); Выращивание лесных плодовых, ягодных, декоративных растений, лекарственных растений (статьи 25, 39 Лесного кодекса РФ); Создание лесных питомников и их эксплуатация (статьи 25, 39.1 Лесного кодекса РФ); Осуществление геологического изучения недр, разведка и добыча полезных ископаемых (статьи 25, 43 Лесного кодекса РФ); Строительство и эксплуатация водохранилищ и иных искусственных водных объектов, создание и расширение морских и речных портов, строительство, реконструкция и эксплуатация гидротехнических сооружений (статьи 25, 44 Лесного кодекса РФ); Строительство, реконструкция, эксплуатация линейных объектов (статьи 25, 45 Лесного кодекса РФ); Создание и эксплуатация объектов лесоперерабатывающей инфраструктуры (статьи 25, 46 Лесного кодекса РФ); Осуществление религиозной деятельности (статьи 25, 47 Лесного кодекса РФ); Иные виды, определенные в соответствии с частью 2 статьи 6 Лесного кодекса РФ.
Цель предоставления лесного участка	строительства, реконструкции, эксплуатации линий электропередачи, линий связи, дорог, трубопроводов и других линейных объектов;
Особые отметки	земли лесного фонда Российской Федерации



## 4.5 Информация по лесным участкам

### Информация о лесном участке

Номер государственного учета в государственном лесном реестре:  
Кадастровый номер (при наличии): 16:19:000000:1606  
Условный номер (при наличии)  
Предыдущий кадастровый (условный) номер

### ЛЕСНОЙ УЧАСТОК

Адрес (местоположение) Республика Татарстан, Зайнский муниципальный район, ГБУ «Нижнекамское лесничество», Лякинское участковое лесничество, квартал 45 выдел 12

Наименование (реквизиты) юридического лица, фамилия, имя, отчество физического лица, местонахождение (регистрация) правообладателя: **Право собственности РФ**

Назначение лесного участка (вид(ы) использования): заготовка древесины, заготовка и сбор недревесных ресурсов леса, Заготовка пищевых лесных ресурсов и сбор лекарственных растений, ведение охотничьего хозяйства, ведение сельского хозяйства, ведение охотничьего хозяйства, Осуществление научно исследовательской деятельности, Выполнение работ по геологическому изучению недр, строительство и эксплуатация водохранилищ, строительство и реконструкция линии электропередач, переработка древесины, осуществление религиозной деятельности

Защитные леса - Эксплуатационные леса  
Площадь: 4,7 га  
ОЗУ –

Особые отметки: Лесоустройство 2017г.

Карта- схема расположения и границы лесного участка на обороте

Должностное лицо органа,  
осуществляющего ведение  
государственного лесного  
реестра  
Первый заместитель министра  
лесного хозяйства Республики Татарстан

И. Н. Зарипов  
(Ф.И.О.)

15.03.2024  
(дата)





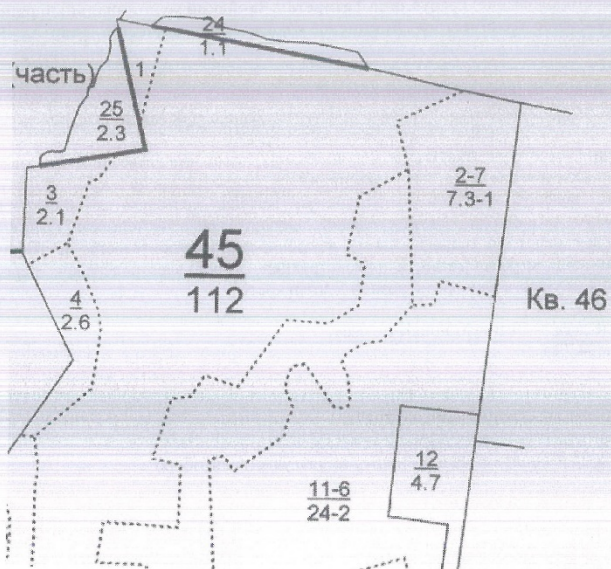
Карта-схема расположения и границы лесного участка

Республика Татарстан, Зайнский муниципальный район

Лесничество (лесопарк) Нижнекамское

Участковое лесничество Лякинское

Масштаб 1:10 000



Должностное лицо органа,  
осуществляющего ведение  
государственного лесного  
реестра  
Первый заместитель министра  
лесного хозяйства Республики Татарстан

И. Н. Зарипов  
(Ф.И.О.)

15.03.2024  
(дата)



(подпись)

Изм.	Лист	№ докум.	Подпись	Дата

13644-ПМТ-МО-Р8

Лист

24



#### Информация о лесном участке

Номер государственного учета в государственном лесном реестре:  
Кадастровый номер (при наличии): 16:19:000000:1606  
Условный номер (при наличии)  
Предыдущий кадастровый (условный) номер

#### ЛЕСНОЙ УЧАСТОК

Адрес (местоположение) по лесоустройству 2017 года Республика Татарстан, Заинский муниципальный район, ГБУ «Нижнекамское лесничество», Лякинское участковое лесничество, квартал 50 выдел 1

Наименование (реквизиты) юридического лица, фамилия, имя, отчество физического лица, местонахождение (регистрация) правообладателя:

**Право собственности РФ**

Назначение лесного участка (вид(ы) использования): заготовка древесины, заготовка и сбор недревесных ресурсов леса, Заготовка пищевых лесных ресурсов и сбор лекарственных растений, ведение охотничьего хозяйства, ведение сельского хозяйства, ведение охотничьего хозяйства, Осуществление научно исследовательской деятельности, Выполнение работ по геологическому изучению недр, строительство и эксплуатация водохранилищ, строительство и реконструкция линии электропередач, переработка древесины, осуществление религиозной деятельности

Защитные леса - Эксплуатационные леса

Площадь: 11,0 га

ОЗУ –берегозащитные участки лесов

Особые отметки: Лесоустройство 2017г.

Карта- схема расположения и границы лесного участка на обороте

Должностное лицо органа,  
осуществляющего ведение  
государственного лесного  
реестра  
Первый заместитель министра  
лесного хозяйства Республики Татарстан

И. Н. Заринов  
(Ф.И.О.)

15.03.2024  
(дата)

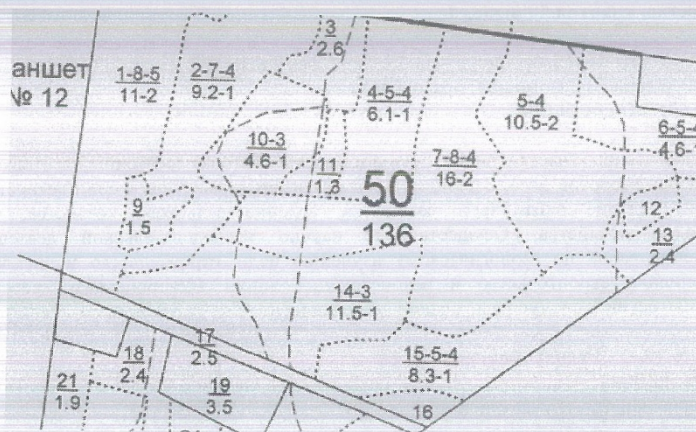


Карта-схема расположения и границы лесного участка

Республика Татарстан, Заинский муниципальный район

Лесничество (лесопарк) Нижнекамское  
Участковое лесничество Лякинское

Масштаб 1:10 000



Должностное лицо органа,  
осуществляющего ведение  
государственного лесного  
реестра  
Первый заместитель министра  
лесного хозяйства Республики Татарстан

И. Н. Зарипов  
(Ф.И.О.)

15.03.2024  
(дата)



(подпись)

Изм.	Лист	№ докум.	Подпись	Дата

13644-ПМТ-МО-Р8

Лист

26

## Информация о лесном участке

Номер государственного учета в лесном реестре: -  
Кадастровый номер (при наличии): 16:07:220005:546  
Условный номер (при наличии)  
Предыдущий кадастровый (условный) номер

### ЛЕСНОЙ УЧАСТОК

Адрес (местоположение) Республика Татарстан, Альметьевский муниципальный район, Калейкинское лесничество, Старо-Еланское участковое лесничество квартал 78 части выделов 29, 33, 39, квартал 80 часть выдела 17.

Наименование (реквизиты) юридического лица, фамилия, имя, отчество физического лица, местонахождение (регистрация) правообладателя:

ПАО «Татнефть»

Юр. адрес: 423450, РТ, г. Альметьевск, ул. Ленина, д. 75;  
ИНН 1644003838  
ОКПО 0136353

Назначение лесного участка (вид(ы) использования): заготовка древесины; заготовка живицы; заготовка и сбор недревесных лесных ресурсов; заготовка пищевых лесных ресурсов и сбор лекарственных растений; осуществление видов деятельности в сфере охотничьего хозяйства; ведение сельского хозяйства, осуществление рыболовства, за исключением любительского рыболовства; осуществление научно-исследовательской, образовательной деятельности; осуществление рекреационной деятельности; создание лесных плантаций и их эксплуатация; выращивание лесных плодовых, ягодных, декоративных растений, лекарственных растений; создание лесных питомников и их эксплуатация; осуществление геологического изучения недр, разведка и добыча полезных ископаемых; строительство и эксплуатация водохранилищ и иных искусственных водных объектов, а также гидротехнических сооружений, морских портов, морских терминалов, речных портов, причалов; строительство, реконструкция, эксплуатация линейных объектов; переработка древесины и иных лесных ресурсов; осуществление религиозной деятельности определенные в соответствии с частью 2 статьи 6 Лесного кодекса РФ

Виды использования: - осуществление геологического изучения недр, разведка и добыча полезных ископаемых согласно договору аренды лесного участка №17/2022/1807 от 27.05.2022 года

Площадь: 3,0873 га

Особые отметки: Лесоустройство 2016 года

Целевое назначение лесов: квартал 78 части выделов 29, 33, 39, квартал 80 часть выдела 17 – Старо-Еланское участкового лесничества; – эксплуатационные леса, категория защитных лесов – нет

Карта-схема расположения и границы лесного участка на обороте

Должностное лицо органа, осуществляющего ведение государственного лесного реестра –

Первый заместитель министра лесного хозяйства Республики Татарстан  
И.Н. Зарипов  
Ф.И.О

Дата 18.03.2024

Подпись



Изм.	Лист	№ докум.	Подпись	Дата

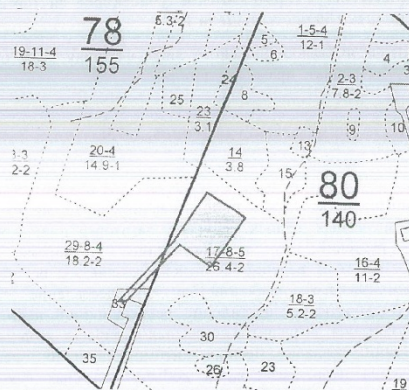
13644-ПМТ-МО-Р8

Лист

27



Карта-схема расположения и границы лесного участка  
 Республика Татарстан, Альметьевский муниципальный район  
 Лесничество (лесопарк) Калейкинское  
 Участковое лесничество Старо-Еланское  
 Масштаб 1:10000



Условные обозначения:  границы лесного участка

Должностное лицо органа,  
 осуществляющего ведение  
 государственного лесного  
 реестра –  
 Первый заместитель министра  
 лесного хозяйства Республики Татарстан  
И.Н. Зарипов  
 Ф.И.О

Дата 18.03.2024 Подпись \_\_\_\_\_



### Информация о лесном участке

Номер государственного учета в лесном реестре: - 24592-2009-12  
Кадастровый номер (при наличии): 16:07:000000:4826  
Условный номер (при наличии)  
Предыдущий кадастровый (условный) номер

#### ЛЕСНОЙ УЧАСТОК

Адрес (местоположение) Республика Татарстан, Альметьевский муниципальный район, Калейкинское лесничество, Старо-Еланское участковое лесничество квартал 78 части выделов 29, 33, 35.

Наименование (реквизиты) юридического лица, фамилия, имя, отчество физического лица, местонахождение (регистрация) правообладателя:

ПАО «Татнефть»

Юр. адрес. 423450, РТ, г. Альметьевск, ул. Ленина, д. 75;

ИНН 1644003838

ОКПО 0136353

Назначение лесного участка (вид(ы) использования): заготовка древесины; заготовка живицы; заготовка и сбор недревесных лесных ресурсов; заготовка пищевых лесных ресурсов и сбор лекарственных растений; осуществление видов деятельности в сфере охотничьего хозяйства; ведение сельского хозяйства, осуществление рыболовства, за исключением любительского рыболовства; осуществление научно-исследовательской, образовательной деятельности; осуществление рекреационной деятельности; создание лесных плантаций и их эксплуатация; выращивание лесных плодовых, ягодных, декоративных растений, лекарственных растений; создание лесных питомников и их эксплуатация; осуществление геологического изучения недр, разведка и добыча полезных ископаемых; строительство и эксплуатация водохранилищ и иных искусственных водных объектов, а также гидротехнических сооружений, морских портов, морских терминалов, речных портов, причалов; строительство, реконструкция, эксплуатация линейных объектов; переработка древесины и иных лесных ресурсов; осуществление религиозной деятельности определенные в соответствии с частью 2 статьи 6 Лесного кодекса РФ

Виды использования: - осуществление геологического изучения недр, разведка и добыча полезных ископаемых согласно договору аренды лесного участка №679/0080/19/837 от 14.08.2014 года.

Площадь: 1,0 га

Особые отметки: Лесоустройство 2016 года

Целевое назначение лесов: квартал 78 части выделов 29, 33, 35 – Старо-Еланское участкового лесничества;– эксплуатационные леса, категория защитных лесов – нет, ОЗУ - квартал 78 часть выдела 35 - Осушки лесов, границах с безлесными пространствами

Карта-схема расположения и границы лесного участка на обороте

Должностное лицо органа, осуществляющего ведение государственного лесного реестра –

Первый заместитель министра лесного хозяйства Республики Татарстан

И.Н. Зарипов  
Ф.И.О

Дата 18.03.2024

Подпись



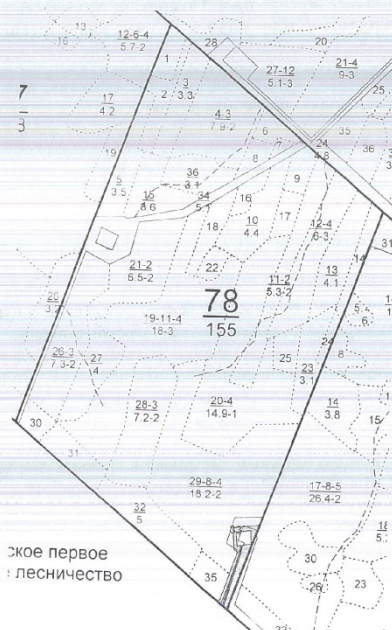
Изм.	Лист	№ докум.	Подпись	Дата

13644-ПМТ-МО-Р8

Лист

29

Карта-схема расположения и границы лесного участка  
 Республика Татарстан, Альметьевский муниципальный район  
 Лесничество (лесопарк) **Калейкинское**  
 Участковое лесничество **Старо-Еланское**  
 Масштаб 1:10000



ское первое  
лесничество

Условные обозначения:  границы лесного участка

Должностное лицо органа,  
 осуществляющего ведение  
 государственного лесного  
 реестра –  
 Первый заместитель министра  
 лесного хозяйства Республики Татарстан  
И.Н. Зарипов  
 Ф.И.О.

Дата 18.03.2024 Подпись \_\_\_\_\_



Изм.	Лист	№ докум.	Подпись	Дата

13644-ПМТ-МО-Р8

Лист

30



### Информация о лесном участке

Номер государственного учета в лесном реестре: - 1102-2009-02  
Кадастровый номер (при наличии): 16:07:000000:4146  
Условный номер (при наличии)  
Предыдущий кадастровый (условный) номер

#### ЛЕСНОЙ УЧАСТОК

Адрес (местоположение) Республика Татарстан, Альметьевский муниципальный район, Калейкинское лесничество, Старо-Еланское участковое лесничество квартал 80 часть выдела 32.

Наименование (реквизиты) юридического лица, фамилия, имя, отчество физического лица, местонахождение (регистрация) правообладателя:

ПАО «Татнефть»  
Юр. адрес. 423450, РТ, г. Альметьевск, ул. Ленина, д. 75;  
ИНН 1644003838  
ОКПО 0136353

Назначение лесного участка (вид(ы) использования): заготовка древесины; заготовка живицы; заготовка и сбор недревесных лесных ресурсов; заготовка пищевых лесных ресурсов и сбор лекарственных растений; осуществление видов деятельности в сфере охотничьего хозяйства; ведение сельского хозяйства; осуществление рыболовства, за исключением любительского рыболовства; осуществление научно-исследовательской, образовательной деятельности; осуществление рекреационной деятельности; создание лесных плантаций и их эксплуатация; выращивание лесных плодовых, ягодных, декоративных растений, лекарственных растений; создание лесных питомников и их эксплуатация; осуществление геологического изучения недр, разведка и добыча полезных ископаемых; строительство и эксплуатация водохранилищ и иных искусственных водных объектов, а также гидротехнических сооружений, морских портов, морских терминалов, речных портов, причалов; строительство, реконструкция, эксплуатация линейных объектов; переработка древесины и иных лесных ресурсов; осуществление религиозной деятельности определенные в соответствии с частью 2 статьи 6 Лесного кодекса РФ

Виды использования: - осуществление геологического изучения недр, разведка и добыча полезных ископаемых согласно договору аренды лесного участка №01-18/0080/19/186 от 06.10.2008 года.

Площадь: 1,3 га

Особые отметки: Лесоустройство 2016 года

Целевое назначение лесов: квартал 80 часть выдела 32 – Старо-Еланское участкового лесничества; – эксплуатационные леса, категория защитных лесов – нет

Карта-схема расположения и границы лесного участка на обороте

Должностное лицо органа,  
осуществляющего ведение  
государственного лесного  
реестра -

Первый заместитель министра  
лесного хозяйства Республики Татарстан

И.П. Заринов  
Ф.И.О

Дата 18.03.2024

Подпись



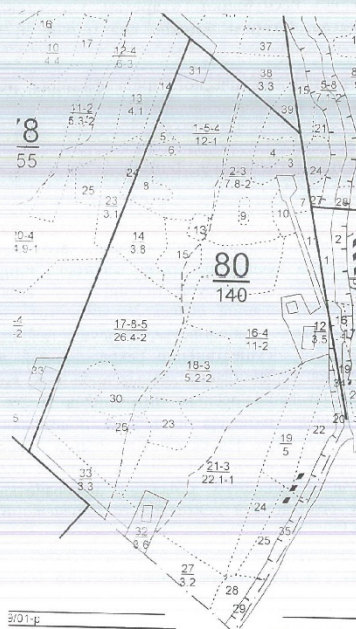
Изм.	Лист	№ докум.	Подпись	Дата

13644-ПМТ-МО-Р8

Лист

31

Карта-схема расположения и границы лесного участка  
Республика Татарстан, Альметьевский муниципальный район  
Лесничество (лесопарк) Калейкинское  
Участковое лесничество Старо-Еланское  
Масштаб 1:10000



Условные обозначения: границы лесного участка

Должностное лицо органа,  
осуществляющего ведение  
государственного лесного  
реестра –  
Первый заместитель министра  
лесного хозяйства Республики Татарстан  
И.Н. Зарипов  
Ф.И.О

Дата 16.03.2014 Подпись \_\_\_\_\_



Изм.	Лист	№ докум.	Подпись	Дата

13644-ПМТ-МО-Р8

Лист

32



### Информация о лесном участке

Номер государственного учета в лесном реестре  
Кадастровый номер (при наличии) 16:25:000000:3388  
Условный номер (при наличии)  
Предыдущий кадастровый (условный) номер

### ЛЕСНОЙ УЧАСТОК

Адрес (местоположение) Республика Татарстан, Лениногорский муниципальный район, Лениногорское лесничество, Старо-Кувакское участковое лесничество, квартал 62 части выделов 33,34,35 (по данным лесоустройства 2014 г)

Наименование (реквизиты) юридического лица, фамилия, имя, отчество физического лица, местонахождение (регистрация) правообладателя:

ПАО «Татнефть» им В.Д.Шашина  
423450, РТ, г. Альметьевск, ул. Ленина, д.75  
ИНН/КПП 1644003838/164401001

Назначение лесного участка (вид(ы) использования): для строительства, реконструкции, эксплуатации линейных объектов.

Площадь: 0,6617 га

Документы - основания пользования лесным участком: Договор аренды лесного участка № 21/2021/1682 от 15.10.2021 г срок действия: 49 лет

Особые отметки: вид целевого назначения - эксплуатационные леса  
категория защитных лесов -

Карта-схема расположения и границы лесного участка на обороте

Должностное лицо органа, осуществляющего ведение государственного лесного реестра -  
Первый заместитель министра лесного хозяйства Республики Татарстан

И.Н. Зарипов  
ф.и.о

Дата 18.09.2024

Подпись



Изм.	Лист	№ докум.	Подпись	Дата

13644-ПМТ-МО-Р8

Лист

33

# Карта-схема расположения и границы лесного участка

Республика Татарстан, Лениногорский муниципальный район  
(субъект Российской Федерации, муниципальное образование)  
Лесничество (лесопарк) Лениногорское  
(название)  
Участковое лесничество Старо-Кувакское  
(название)

Масштаб 1:10000



Условные обозначения  лесной участок

Должностное лицо органа,  
осуществляющего ведение  
государственного лесного  
реестра –  
Первый заместитель министра лесного хозяйства  
Республики Татарстан

И.Н. Зарипов  
ф.и.о

Дата 18.04.2024

Подпись



Изм.	Лист	№ докум.	Подпись	Дата

13644-ПМТ-МО-Р8

Лист

34

### Информация о лесном участке

Номер государственного учета в лесном реестре -  
Кадастровый номер (при наличии) 16:41:200206:1448;  
Условный номер (при наличии)  
Предыдущий кадастровый (условный) номер

### ЛЕСНОЙ УЧАСТОК

Адрес (местоположение) Республика Татарстан, Черемшанский муниципальный район, Черемшанское лесничество, Шешминское второе участковое лесничество, квартал 10 части выделов 8,11.

Наименование (реквизиты) юридического лица, фамилия, имя, отчество физического лица, местонахождение (регистрация) правообладателя:

ПАО «Татнефть» им. В. Д. Шашина  
423450, РТ, г. Альметьевск, ул. Ленина, д.75  
ИНН 1644003838  
ОКПО 0136353

Назначение лесного участка (вид(ы) использования): заготовка древесины; заготовка и сбор недревесных лесных ресурсов; заготовка пищевых лесных ресурсов и сбор лекарственных растений; ведение охотничьего хозяйства и осуществление охоты; ведение сельского хозяйства; осуществление научно-исследовательской деятельности, образовательной деятельности; осуществление рекреационной деятельности; выращивание лесных плодовых, ягодных, декоративных растений, лекарственных растений; выполнение работ по геологическому изучению недр, разработка месторождений полезных ископаемых; строительство и эксплуатация водохранилищ и иных искусственных водных объектов, а также гидротехнических сооружений и специализированных портов; осуществление религиозной деятельности; строительство, реконструкция, эксплуатация линейных объектов; иные виды, определенные в соответствии с частью 2 статьи 6 Лесного кодекса Российской Федерации.

Виды использования: для осуществления геологического изучения недр, разведки и добычи полезных ископаемых, договор аренды лесного участка № 31/2023/1907 от 05.06.2023 года.

Площадь: 0,8717 га

Особые отметки: Лесоустройство 2014 года

Целевое назначение лесов: Эксплуатационные леса

Должностное лицо органа,  
осуществляющего ведение  
государственного лесного  
реестра –

Первый заместитель министра  
лесного хозяйства Республики Татарстан

И. Н. Заринов  
Ф.И.О

Дата 18.03.2024

Подпись

Ф.И.О



					13644-ПМТ-МО-Р8	Лист
						35
Изм.	Лист	№ докум.	Подпись	Дата		



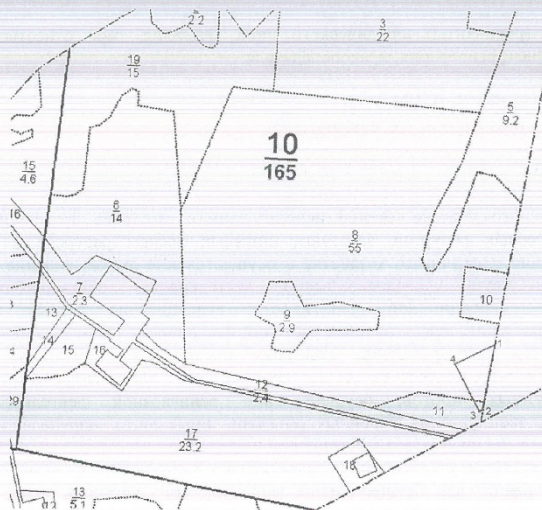
### Карта-схема расположения и границы лесного участка

Республика Татарстан, Черемшанский муниципальный район  
(субъект Российской Федерации, муниципальное образование)

Лесничество (лесопарк) Черемшанское  
(название)

Участковое лесничество Шешминское второе  
(название)

Масштаб 1:10 000



Условные обозначения:  границы лесного участка

Должностное лицо органа,  
осуществляющего ведение  
государственного лесного  
реестра –

Первый заместитель министра  
лесного хозяйства Республики Татарстан

И. Н. Зарипов  
Ф.И.О

Дата 28.03.2024

Подпись

Изм.	Лист	№ докум.	Подпись	Дата

13644-ПМТ-МО-Р8

Лист

36