

**ПРОЕКТ ПЛАНИРОВКИ И ПРОЕКТ МЕЖЕВАНИЯ
ТЕРРИТОРИИ ЛИНЕЙНОГО ОБЪЕКТА**

Глазовское месторождение нефти

**"УЗЕЛ УЧЕТА И НАЛИВА НЕФТИ ГЛАЗОВСКОГО
МЕСТОРОЖДЕНИЯ**

ПРИ ДНС-70 НГДУ "ЛЕНИНОГОРСКНЕФТЬ"

**"ГАЗОПРОВОД СИСТЕМЫ СБОРА ГАЗА ДНС-70
"НГДУ" ЛЕНИНОГОРСКНЕФТЬ"**

Материалы по обоснованию

**АКЦИОНЕРНОЕ ОБЩЕСТВО
«ШЕШМАОЙЛ»**

**ОБЩЕСТВО С ОГРАНИЧЕННОЙ ОТВЕТСТВЕННОСТЬЮ
«ГЕОМОНИТОРИНГ»**

**ПРОЕКТ ПЛАНИРОВКИ И ПРОЕКТ МЕЖЕВАНИЯ
ТЕРРИТОРИИ ЛИНЕЙНОГО ОБЪЕКТА**

Глазовское месторождение нефти

**"УЗЕЛ УЧЕТА И НАЛИВА НЕФТИ ГЛАЗОВСКОГО
МЕСТОРОЖДЕНИЯ**

ПРИ ДНС-70 НГДУ "ЛЕНИНОГОРСКНЕФТЬ"

**"ГАЗОПРОВОД СИСТЕМЫ СБОРА ГАЗА ДНС-70
"НГДУ" ЛЕНИНОГОРСКНЕФТЬ"**

Материалы по обоснованию

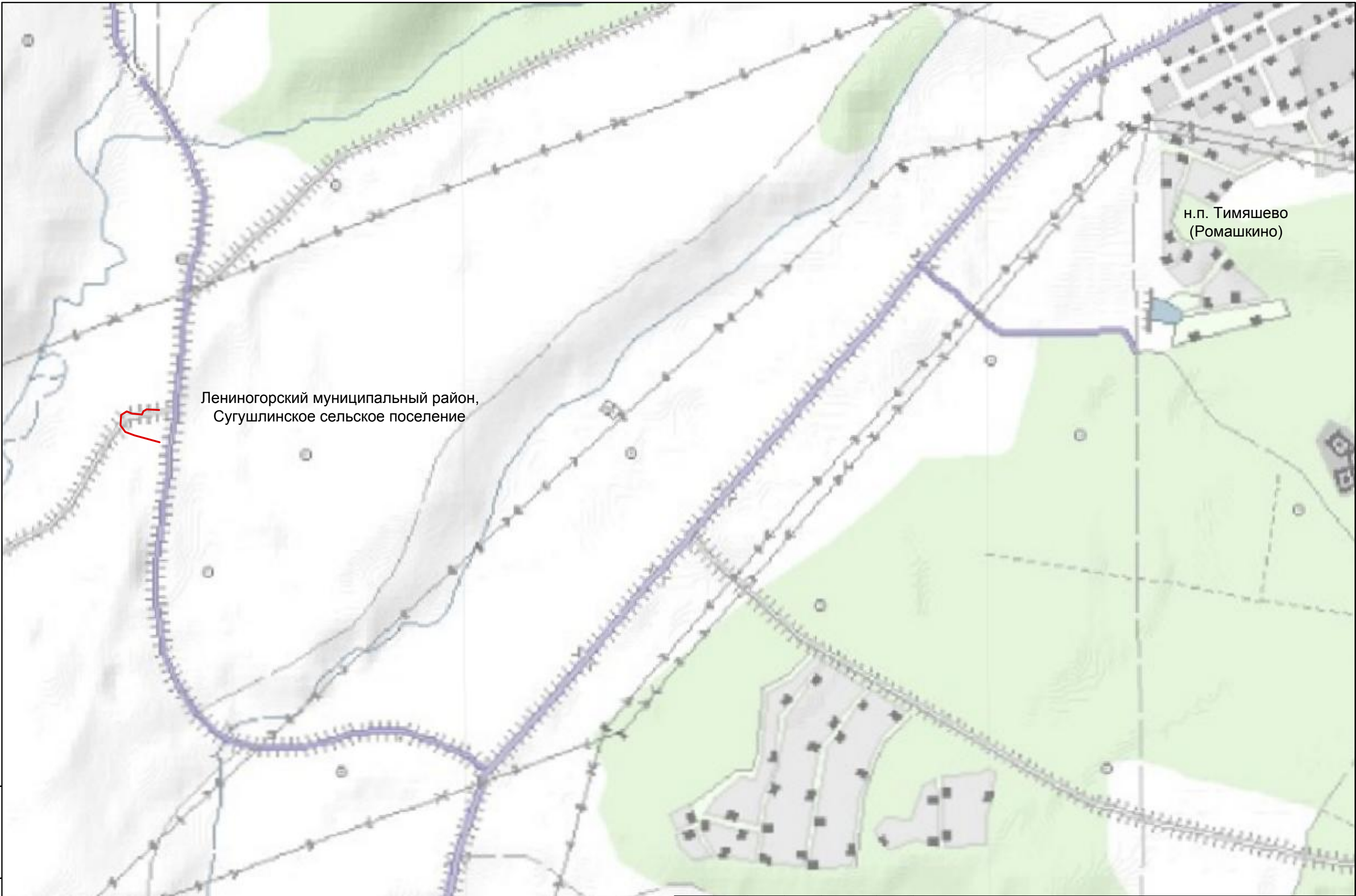
Генеральный директор

И.А. Шемонаев

ГИП

А.М. Ишмухаметова

Казань 2017

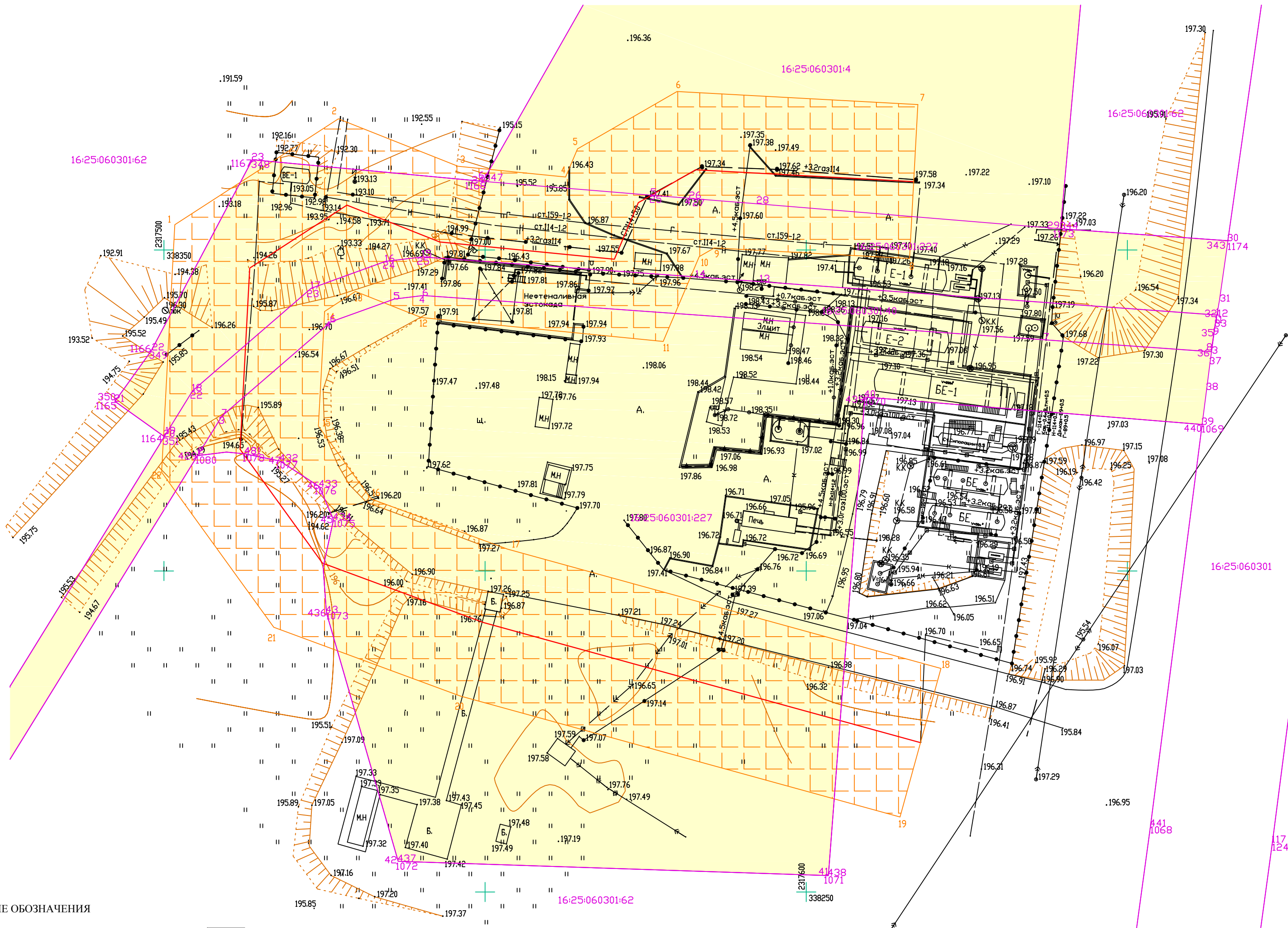


Условные обозначения:

— - проектируемый газопровод

Изм.	Кол.уч.	Лист	№ док.	Подпись	Дата
Ген.директор		Шемонаев И.А.			
ГИП		Ишбулатова А.М.			

Графические материалы			
"Узел учета и налива нефти Глазовского месторождения при ДНС-70 НГДУ "Лениногорскнефть"			
"Газопровод системы сбора газа ДНС-70 "НГДУ"Лениногорскнефть"			
Проект планировки территории и проект межевания территории (Материалы по обоснованию)	Стадия	Лист	Листов
	П	1	1
Схема расположения элементов планировочной структуры на территории Лениногорского муниципального района, в границах Сугушлинского сельского поселения. М 1:10000.		 ООО "Геомониторинг"	



УСЛОВНЫЕ ОБОЗНАЧЕНИЯ

- проектируемый земельный участок (газопровод);
- проектируемый газопровод;
- земли сельскохозяйственного назначения;
- земли промышленности, энергетики, транспорта, связи, радиовещания, телевидения, информатики, земли для обеспечения космической деятельности, земли обороны, безопасности и земли иного специального назначения;
- кадастровые границы;
- кадастровые номера земельных участков;
- изолинии рельефа;

- нефтепроводы;
- водоводы;
- ВЛ-10 кВ/6 кВ;
- дорога (щебень);
- дорога (асфальт);
- дорога (грунт);

Собственники земельных участков описаны в текстовой части проекта планировки и проекта межевания территории, материалы по обоснованию, глава 5.

Система высот Балтийская; Система координат МСК-16


Графические материалы					
"Узел учета и налива нефти Глазовского месторождения при ДНС-70 НГДУ "Ленингорскнефть"					
"Газопровод системы сбора газа ДНС-70 "НГДУ" Ленингорскнефть"					
Изм.	Колуч.	Лист	№ док.	Подпись	Дата
Ген. директор	Шенников И.А.				
ГИП	Иванов Александр И.А.				
Проект планировки территории и проект межевания территории (Материалы по обоснованию)				Стадия	Лист
				П	1
					1
Схема использования территории в период подготовки проекта планировки и проекта межевания территории на территории Ленингорского муниципального района, в границах Суголушского сельского поселения. М 1:500.				ООО "Геомониторинг"	

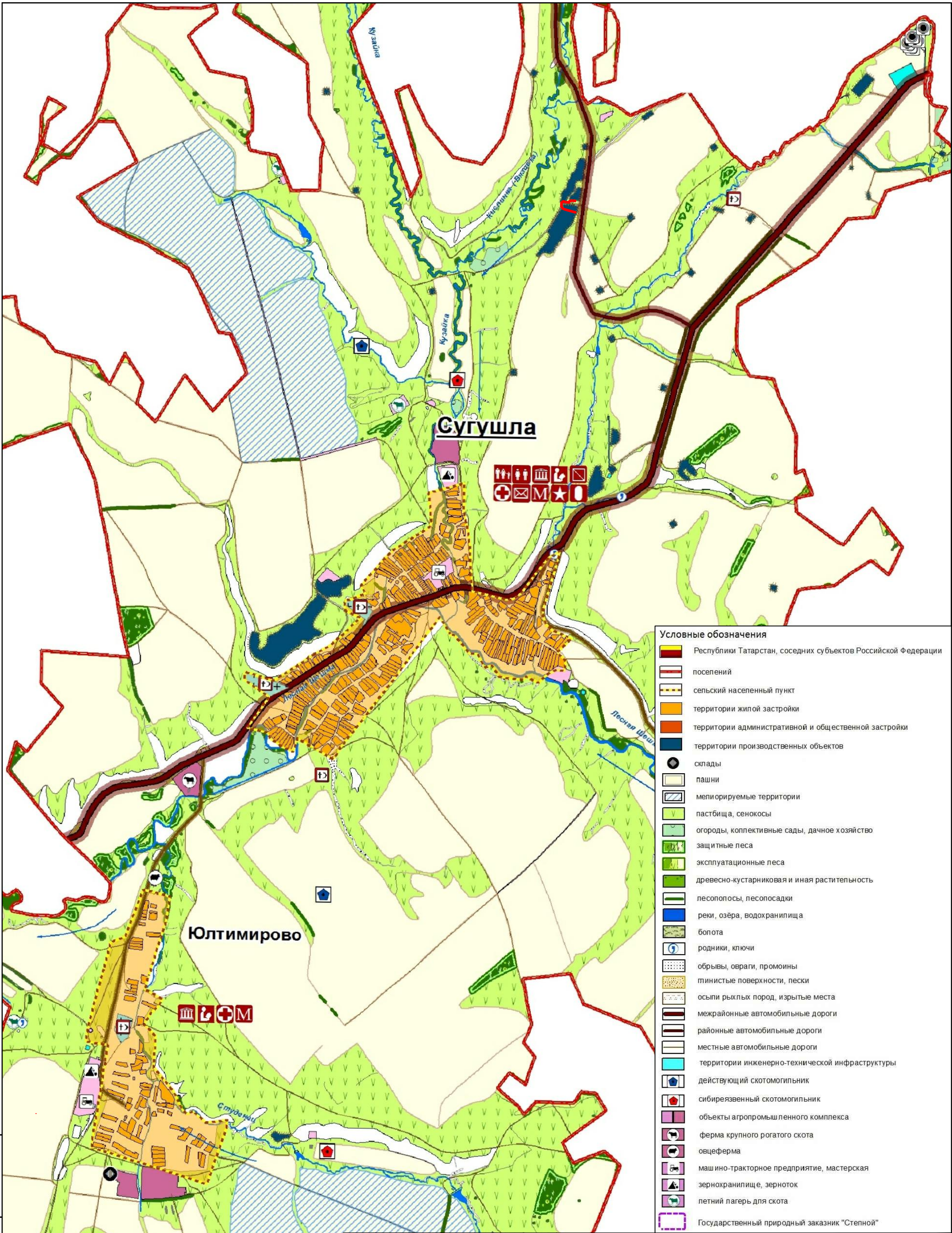


Система высот Балтийская; Система координат МСК-16

УСЛОВНЫЕ ОБОЗНАЧЕНИЯ

- | | | | |
|--|---|--|-------------------|
| | проектируемый земельный участок (газопровод); | | нефтепроводы; |
| | проектируемый газопровод ; | | водоводы; |
| | направление движения транспорта; | | ВЛ-10 кВ/6 кВ; |
| | направление пешеходного движения; | | дорога (щебень); |
| | направление уклона рельефа; | | дорога (асфальт); |
| | изолинии рельефа; | | дорога (грунт); |

						Графические материалы			
						"Узел учета и налива нефти Глазовского месторождения при ДНС-70 НГДУ "Ленингорскнефть"			
						"Газопровод системы сбора газа ДНС-70 "НГДУ" Ленингорскнефть"			
Изм.	Колуч.	Лист	N док.	Подпись	Дата	Проект планировки территории и проект межевания территории (Материалы по обоснованию)	Стадия	Лист	Листов
Ген.директор	Шеманов И.А.						П	1	1
ГИП	Инженер					Схема организации улично-дорожной сети и движения транспорта, вертикальной планировки, конструктивных и планировочных решений на территории Ленингорского муниципального района, в границах Сугушлинского сельского поселения. М 1:500.		ООО "Геомониторинг"	



Условные обозначения:

— проектируемый газопровод

Графические материалы

"Узел учета и налива нефти Глазовского месторождения при ДНС-70 НГДУ "Лениногорскнефть"
"Газопровод системы сбора газа ДНС-70 "НГДУ"Лениногорскнефть"

Проект планировки территории и проект межевания территории (Материалы по обоснованию)

Схема зон и территорий с особыми условиями использования на территории Лениногорского муниципального района, в границах Сугушлинского сельского поселения. М 1:25000

Стадия	Лист	Листов
П	1	1

ООО "Геомониторинг"

ВВЕДЕНИЕ

Проект планировки территории состоит из двух частей, в его состав входят материалы по обоснованию и основная часть. Материалы по обоснованию разрабатываются на основе геодезических, геологических, экологических изысканий, исходных данных о линейном объекте, а также проектных решений разработанных в основной части проекта планировки территории. Все главы и графические схемы разрабатывались согласно Постановлению № 564 от 12 мая 2017 г. «Об утверждении Положения о составе и содержании проектов планировки территории, предусматривающих размещение одного или нескольких линейных объектов»

В основной части указываются полосы отвода, красные линии обозначающие границы территорий общего пользования. На территории линейного объекта красные линии не устанавливались в связи с размещением объекта вне зоны городской застройки. На объекте определены границы проектирования.

Границы проектирования проведены по внешнему контуру полос отвода с учетом площадных объектов. В данном документе приводятся обоснования принятых решений.

Согласно Градостроительному кодексу РФ (глава 5) от 29.12.2004 № 190-ФЗ и других нормативных и правовых актов разработка проектной документации для строительства или реконструкции линейных объектов должна осуществляться на основании проекта планировки и проекта межевания территории.

Согласно п. 2 (в) «Положения о составе разделов проектной документации и требованиях к их содержанию», утвержденного постановлением Правительства Российской Федерации от 16.02.2008 г. № 87, к линейным объектам относятся автомобильные и железные дороги, линии связи, линии электропередачи, магистральные трубопроводы и другие подобные объекты.

Проект планировки и межевания территории линейного объекта выполнен в соответствии с действующей законодательно-нормативной и методической документацией Российской Федерации: Градостроительного кодекса Российской Федерации № 190-ФЗ от 29.12.2004 г. (ред. от 28.07.2012 г.); СНиП 11-04-2003 «Инструкции о порядке разработки, согласования, экспертизы и утверждения градостроительной документации (утв. Постановлением Госстроя РФ от 29.10.2002 г., №150)»; СП 42.13330.2011 «Градостроительство. Планировка и застройка городских и сельских поселений» и другой нормативно-технической документации, в соответствии с требованиями технических регламентов, градостроительных регламентов с учетом границ территорий объектов культурного наследия, включенных в единый государственный реестр объектов культурного

Взам. инв. №	29.12.2004 г. (ред. от 28.07.2012 г.); СНиП 11-04-2003 «Инструкции о порядке разработки, согласования, экспертизы и утверждения градостроительной документации (утв. Постановлением Госстроя РФ от 29.10.2002 г., №150)»; СП 42.13330.2011 «Градостроительство. Планировка и застройка городских и сельских поселений» и другой нормативно-технической документации, в соответствии с требованиями технических регламентов, градостроительных регламентов с учетом границ территорий объектов культурного наследия, включенных в единый государственный реестр объектов культурного							
Пош. и дата								
Инв. № подл.								
							Лист	
								8
Изм	Кол.	Лист	№ док	Подп.	Дата			

наследия (памятников истории и культуры) народов РФ, границ территорий вновь выявленных объектов культурного наследия, границ зон с особыми условиями использования территорий и др.

Использование земель сельскохозяйственного назначения или земельных участков в составе таких земель, предоставляемых на период осуществления строительства линейных сооружений (нефтепроводов, линий электропередачи, дорог, линий анодного заземления), осуществляется при наличии утвержденного проекта рекультивации таких земель для нужд сельского хозяйства без перевода земель сельскохозяйственного назначения в земли иных категорий (п. 2 введен Федеральным законом от 21.07.2005 № 111-ФЗ). Строительство проектируемых площадных сооружений потребует отвода земель в долгосрочное пользование (с переводом земельного участка из одной категории в другую), долгосрочную аренду и во временное пользование на период строительства объекта.

Согласно статье 30 Земельного кодекса РФ от 25.10.2001 № 136-ФЗ предоставление в аренду пользователю недр земельных участков, необходимых для ведения работ, связанных с использованием недр, из земель, находящихся в государственной или муниципальной собственности осуществляется без проведения аукционов. Формирование земельных участков сельскохозяйственного назначения для строительства осуществляется с предварительным согласованием мест размещения объектов. Предоставление таких земельных участков осуществляется в аренду.

Проект планировки и проект межевания территории для строительства линейного сооружения объекта "Узел учета и налива нефти Глазовского месторождения при ДНС-70 НГДУ "Лениногорскнефть" "Газопровод системы сбора газа ДНС-70 "НГДУ"Лениногорскнефть" разработаны на основании геодезических, геологических, экологических изысканий, исходных данных о линейном объекте, а также проектных решений.

Работы выполнялись в местной системе координат МСК-16 и Балтийской системе высот.

При подготовке документации по планировке территорий осуществляется разработка проектов планировки территорий, проектов межевания территорий для данного объекта. Материалы по обоснованию, основная часть проекта, проект межевания территории включают в себя как графические, так и текстовые материалы.

Весь картографический материал выдается на электронных носителях в программе AutoCAD, которая позволяет более детально рассмотреть небольшие объекты. Пояснительная

Инв. № пол	Взам инв. №					Лист
	Подп. и дата					
Изм	Кол.	Лист	№ док	Подп.	Дата	

высот.	<p>При подготовке документации по планировке территорий осуществляется разработка проектов планировки территорий, проектов межевания территорий для данного объекта. Материалы по обоснованию, основная часть проекта, проект межевания территории включают в себя как графические, так и текстовые материалы.</p> <p>Весь картографический материал выдается на электронных носителях в программе AutoCAD, которая позволяет более детально рассмотреть небольшие объекты. Пояснительная</p>
--------	---

записка и прочие текстовые материалы в составе проекта подготовлены в форматах Microsoft Office.

ГЛАВА 1. ЦЕЛИ И ЗАДАЧИ ПРОЕКТА ПЛАНИРОВКИ И ПРОЕКТА МЕЖЕВАНИЯ ТЕРРИТОРИИ

Главная цель настоящего проекта – подготовка материалов по проекту планировки и проекту межевания территории линейного объекта.

Подготовка проекта, осуществляется в целях установления границ земельных участков, предназначенных для строительства и размещения линейного объекта.

Для обеспечения поставленной цели необходима ориентация на решение следующих задач:

- выявление территории, занятой линейным объектом;
- выявление территории его охранной зоны, устанавливаемой на основании действующего законодательства, указание существующих и проектируемых объектов, функционально связанных с проектируемым линейным объектом, для обеспечения деятельности которых проектируется линейный объект (например, здания и сооружения, подключаемые к инженерным сетям);
- выявить объекты, расположенные на прилегающей территории, охранные зоны которых «накладываются» на охранную зону проектируемого линейного объекта, а также иные существующие объекты, для функционирования которых устанавливаются ограничения на использование земельных участков в границах охранной зоны проектируемого объекта;
- анализ фактического землепользования и соблюдения требований по нормативной обеспеченности на единицу площади земельного участка объектов, расположенных в районе проектирования;
- определение в соответствии с нормативными требованиями площадей земельных участков исходя из фактически сложившейся планировочной структуры района проектирования;
- обеспечение условий эксплуатации объектов, расположенных в районе проектирования в границах формируемых земельных участков;
- формирование границ земельных участков с учетом обеспечения требований сложившейся системы землепользования на территории муниципальных образований;
- обеспечение прав лиц, являющихся правообладателями земельных участков, прилегающих к территории проектирования.

Взам инв. №		<div>- обеспечение условий эксплуатации объектов, расположенных в районе проектирования в границах формируемых земельных участков;</div> <div>- формирование границ земельных участков с учетом обеспечения требований сложившейся системы землепользования на территории муниципальных образований;</div> <div>- обеспечение прав лиц, являющихся правообладателями земельных участков, прилегающих к территории проектирования.</div>																																																																																																																																																																																																																																																																																																																																																																																																																																																																																																																																																																																																															
		Инв. № пол																																																																																																																																																																																																																																																																																																																																																																																																																																																																																																																																																																																																															

ГЛАВА 3. ОБОСНОВАНИЕ ОПРЕДЕЛЕНИЯ ГРАНИЦ ЗОН ПЛАНИРУЕМОГО РАЗМЕЩЕНИЯ ЛИНЕЙНОГО ОБЪЕКТА

Границы зон проектируемого газопровода были определены с помощью следующих нормативных документов:

- «Нормы отвода земель для нефтяных и газовых скважин» СН 459-74.

ГЛАВА 4. ВЕДОМОСТИ ПЕРЕСЕЧЕНИЯ ЛИНЕЙНОГО ОБЪЕКТА С ОБЪЕКТАМИ КАПИТЕЛЬНОГО СТРОИТЕЛЬСТВА, ВОДНЫМИ ОБЪЕКТАМИ

Линейный объект имеет пересечения с коммуникациями, принадлежащими АО «Шешмаойл»:

- ВЛ;
- газопровод;
- нефтепровод.

Более подробно пересечения с коммуникациями отображены в инженерных геодезических изысканиях (ИГД), ИГД являются частью «Проектной документации».

Пересечения с водными объектами отсутствуют.

ГЛАВА 5. МЕРОПРИЯТИЯ ПО ПРОЕКТУ МЕЖЕВАНИЯ ТЕРРИТОРИИ ЛИНЕЙНОГО ОБЪЕКТА

Сформированные границы земельных участков позволяют обеспечить необходимые требования по содержанию и обслуживанию линейного объекта в условиях сложившейся планировочной системы территории проектирования.

Земельные участки, сформированные настоящим проектом, определены для строительства и размещения линейного объекта.

Установление границ земельных участков на местности следует выполнять в соответствии с требованиями федерального законодательства, а также инструкции по проведению межевания.

Координирование объектов землепользования выполнено графически в системе координат МСК-16 и балтийской системе высот, на основе инженерно-геодезических изысканий.

Разрешенное использование устанавливается такое же как у исходного земельного участка, однако далее для отведенных вновь образуемых участков для эксплуатации линейных проектируемых объектов рекомендуется провести перевод земель в категорию

Инв. № пол	Полп. и дата	Взам. инв. №								Лист
			Изм	Кол.	Лист	№ док	Подп.	Дата		

земли промышленности, энергетики, транспорта, связи, радиовещания, телевидения, информатики, земли для обеспечения космической деятельности, земли обороны, безопасности и земли иного специального назначения.

Проектируемый временный отвод пересекает следующие участки:

16:25:060301:4;

16:25:060301:227;

16:25:060301:62;

16:25:060301:40.

Инв. № пол.	Взам инв. №					Лист
	Подп. и дата					
Изм	Кол.	Лист	№ док	Подп.	Дата	13

ТЕКСТОВЫЕ ПРИЛОЖЕНИЯ

Инв. № пол	Полп. и дата					Взам инв. №					
											Лист
											14
Изм	Кол.	Лист	№ док	Подп.	Дата						



ФЕДЕРАЛЬНАЯ СЛУЖБА
ПО ЭКОЛОГИЧЕСКОМУ, ТЕХНОЛОГИЧЕСКОМУ И АТОМНОМУ НАДЗОРУ

ЛИЦЕНЗИЯ

№ ПМ-00-015232 от 3 февраля 2015 г.

На осуществление:

Производство маркшейдерских работ

Виды работ (услуг), выполняемых (оказываемых) в составе лицензируемого вида деятельности, в соответствии с частью 2 статьи 12 Федерального закона "О лицензировании отдельных видов деятельности" согласно приложению к настоящей лицензии.

Настоящая лицензия предоставлена

Общество с ограниченной ответственностью "Геомониторинг"

(полное наименование юридического лица с указанием организационно-правовой формы)

ООО "Геомониторинг"

(сокращенное наименование юридического лица)

ООО "Геомониторинг"

(фирменное наименование юридического лица)

общества с ограниченной ответственностью

(организационно-правовая форма)

Основной государственный регистрационный
номер юридического лица

(индивидуального предпринимателя) (ОГРН)

1141690076780

Идентификационный номер налогоплательщика

1660217298

Серия А В № 362380

Место нахождения и места осуществления лицензируемого вида деятельности

Место нахождения: 420073, Республика Татарстан, г. Казань, ул. Гвардейская, 16А, пом. 7А.

Места осуществления лицензируемого вида деятельности согласно приложению к настоящей лицензии.

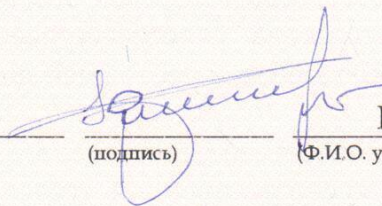
Настоящая лицензия предоставлена на срок:

☒ бессрочно

Настоящая лицензия предоставлена на основании решения лицензирующего органа – приказа от 3 февраля 2015 г. № 97-лп

Настоящая лицензия имеет 1 приложение, являющееся ее неотъемлемой частью на 1 листе

Заместитель руководителя
(подпись, Ф.И.О. уполномоченного лица)



Б.А. Красных
(Ф.И.О. уполномоченного лица)



ПРИЛОЖЕНИЕ

(без лицензии недействительно)

Лист 1 из 1

к лицензии № ПМ-00-015232 от 3 февраля 2015 г.

Виды работ (услуг), выполняемых (оказываемых) в составе
Производство маркшейдерских работ

[пространственно-геометрические измерения горных разработок и подземных сооружений, определение их параметров, местоположения и соответствия проектной документации; наблюдения за состоянием горных отводов и обоснование их границ; ведение горной графической документации; учет и обоснование объемов горных разработок; определение опасных зон горных разработок, а также мер по охране горных разработок, зданий, сооружений и природных объектов от воздействия работ, связанных с использованием недрами, проектирование маркшейдерских работ]

Места осуществления лицензируемого вида деятельности
[420073, Республика Татарстан, г. Казань, ул. Гвардейская, д. 16А, пом. 7А]

Заместитель руководителя
(должность уполномоченного лица)




Б.А. Красных
(Ф.И.О. уполномоченного лица)

Серия А В № 314267

ИСХОДНЫЕ ДАННЫЕ ДЛЯ ПОДГОТОВКИ ПРОЕКТА ПЛАНИРОВКИ И ПРОЕКТА МЕЖЕВАНИЯ ЛИНЕЙНОГО ОБЪЕКТА КАПИТАЛЬНОГО СТРОИТЕЛЬСТВА

Проект планировки территории и проект межевания территории разработаны на основании исходных данных и технических условий, необходимых для подготовки проектной документации:

1. Схемы территориального планирования Лениногорского муниципального района Республики Татарстан;
2. Геодезических, геологических, экологических изысканий и проектных решений по объекту "Узел учета и налива нефти Глазовского месторождения при ДНС-70 НГДУ "Лениногорскнефть" "Газопровод системы сбора газа ДНС-70 "НГДУ" Лениногорскнефть".

Проект выполнен в соответствии с действующим законодательством и нормативно-технической документацией Российской Федерации:

1. Постановление № 564 от 12 мая 2017 г. «Об утверждении Положения о составе и содержании проектов планировки территории, предусматривающих размещение одного или нескольких линейных объектов»;
2. Градостроительный кодекс Российской Федерации № 190-ФЗ от 29.12.2004 г.;
3. Земельный кодекс Российской Федерации от 25.10.2001 г. № 137-ФЗ;
4. Водный кодекс Российской Федерации от 03.06.2006 г. N 74-ФЗ
5. СНиП 11-04-2003 «Инструкции о порядке разработки, согласования, экспертизы и утверждения градостроительной документации (утв. Постановлением Госстроя РФ от 29.10.2002 г., №150)»;
6. Федеральный закон Российской Федерации «Об особо охраняемых территориях» от 14.03.1995 г. № 33-ФЗ;
7. Федеральный закон Российской Федерации «О пожарной безопасности» от 21.12.1994 г. № 69-ФЗ;
8. СП 14.13330.2011 «Строительство в сейсмических районах»;
9. СН-459-74 «Нормы отвода земель для нефтяных и газовых скважин»;
10. СП 42.13330.2011 «Градостроительство. Планировка и застройка городских и сельских поселений» и др. нормативно-технической документации, в соответствии с требованиями технических регламентов, градостроительных регламентов с учетом границ территорий объектов культурного наследия, включенных в единый государственный реестр объектов культурного наследия (памятников истории и культуры) народов РФ, границ территорий вновь выявленных объектов культурного наследия, границ зон с особыми условиями использования территорий;
11. ВСН 179-85 «Инструкция по рекультивации земель при строительстве трубопроводов»;
12. СП 2.1.5.1059-01. Гигиенические требования к охране подземных вод от загрязнения;
13. ГОСТ 17.2.3.02-2014. Охрана природы. Атмосфера. Правила установления допустимых выбросов вредных веществ промышленными предприятиями;
14. СНиП 12-01-2004 «Организация строительства»;
15. ГОСТ 16350-80 «Климат СССР. Районирование и статистические параметры климатических факторов для технических целей»;
16. СанПиН 2.2.1/2.1.1.1200-03. Санитарно-защитные зоны и санитарная классификация предприятий, сооружений и иных объектов.